

Wykorzystanie narzędzi GIS przy tworzeniu Gminnego Programu Rewitalizacji na przykładzie Gminy Jarocin.

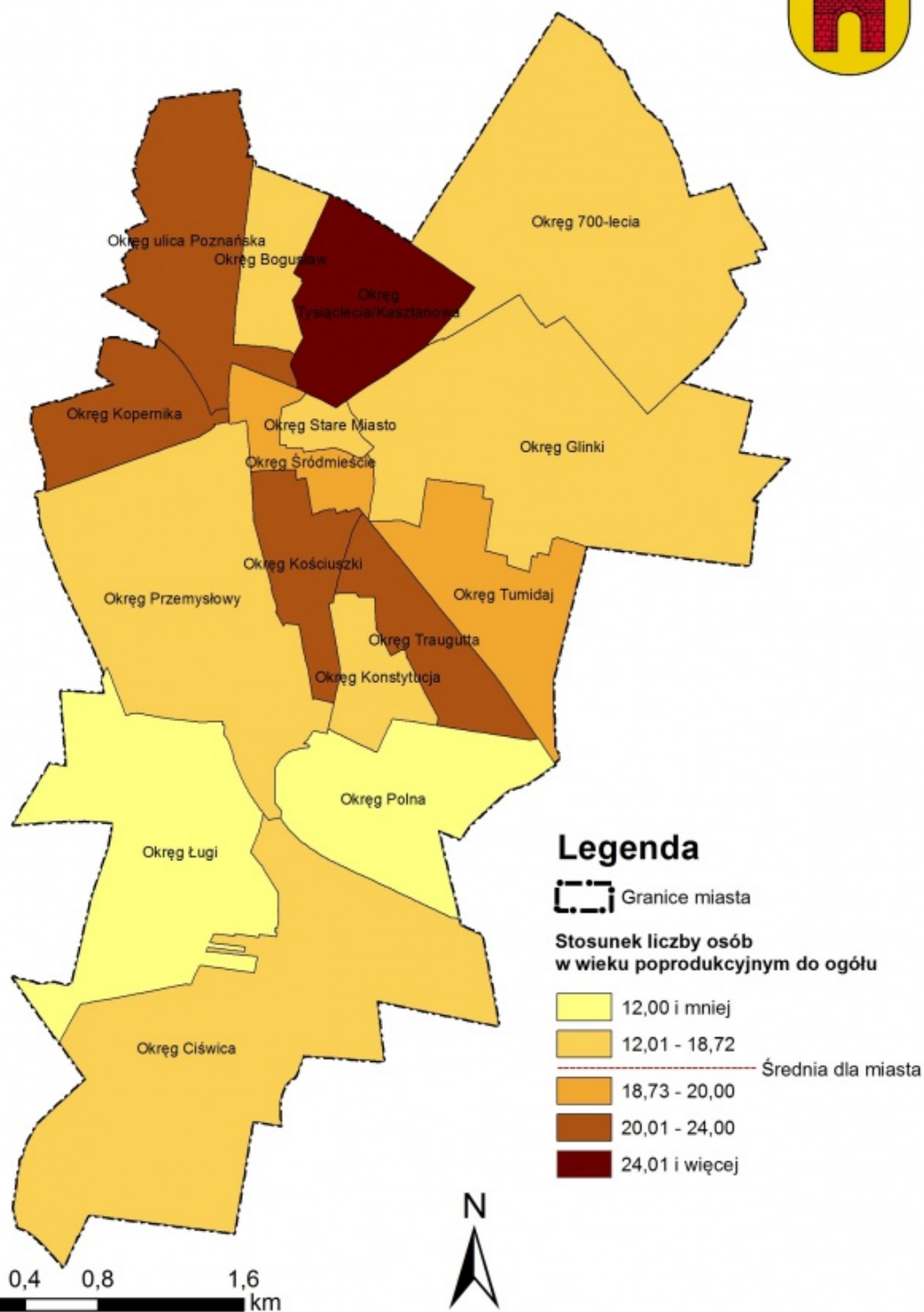
O tym czym jest rewitalizacja i o tym, co w ramach tego procesu dzieje się w Jarocinie dowiesz się z tego artykułu, a przede wszystkim, jak można rewitalizować z GIS-em.

Rewitalizacja, to słowo, które coraz częściej pojawia się wokół nas, słyszymy o rewitalizacji budynku, ulicy, parku. W dosłownym tłumaczeniu to ożywienie, przywrócenie do życia, odrodzenie. Rewitalizacją mylnie określane jest remont, modernizacja, renowacja, rewaloryzacja, konserwacja, czy adaptacja. Są to tylko wybiórcze procesy. Natomiast istotą rewitalizacji jest kompleksowość łączenia różnych działań o charakterze infrastrukturalnym, urbanistycznym i planistycznym, z czynnikiem społecznym, ekonomicznym, czy gospodarczym. W świetle prawa rewitalizacja stanowi proces wyprowadzania ze stanu kryzysowego obszarów zdegradowanych, prowadzony w sposób kompleksowy, poprzez zintegrowane działania na rzecz lokalnej społeczności, przestrzeni i gospodarki, skoncentrowane terytorialnie, prowadzone przez interesariuszy rewitalizacji na podstawie gminnego programu rewitalizacji^[1]. Rewitalizacja to proces, który powinien być prowadzony wspólnie przez władzę samorządową, społeczność lokalną i mieszkańców, bo przecież to proces, który dotyczy każdego: właściciela sklepu, lokalnego przedsiębiorcy, organizacji pozarządowej. Rewitalizacja ma na celu przeciwdziałać degradacji przestrzeni zurbanizowanej, zjawiskom kryzysowym, ma poprawić środowisko zamieszkania, doprowadzić do ożywienia społeczno-gospodarczego, pobudzić rozwój i zmiany jakościowe poprzez wzrost aktywności społecznej i gospodarczej, a co najważniejsze wszystkie te

cele osiągnąć zachowując zasady zrównoważonego rozwoju.

Aby móc wyznaczyć obszar zdegradowany i obszar rewitalizacji, zgodnie z ustawą o rewitalizacji z dnia 9 października 2015r. musieliśmy przebadać wskaźniki na 5 płaszczyznach: społecznej, gospodarczej, środowiskowej, funkcjonalno-przestrzennej i technicznej. Wyniki naszych prac przedstawiają mapy. Kolor najciemniejszy z palety barw charakteryzuje obszary najbardziej zdegradowane. Przebadaliśmy m.in., poziom przestępczości (liczba przestępstw na 1000 osób); kondycję przedsiębiorstw (stosunek podmiotów zarejestrowanych do wyrejestrowanych); osoby w wieku poprodukcyjnym (stosunek liczby osób w wieku poprodukcyjnym do ogółu) – tu wywnioskowaliśmy, że najstarszy jest okrąg Tysiąclecia Kasztanowa. W granicach którego jest osiedle Tysiąclecia, nazywane przez mieszkańców Jarocina „osiedlem seniorów”. Co potwierdziły przeprowadzone badania: 1/3 mieszkańców osiedla – to osoby w wieku poprodukcyjnym.

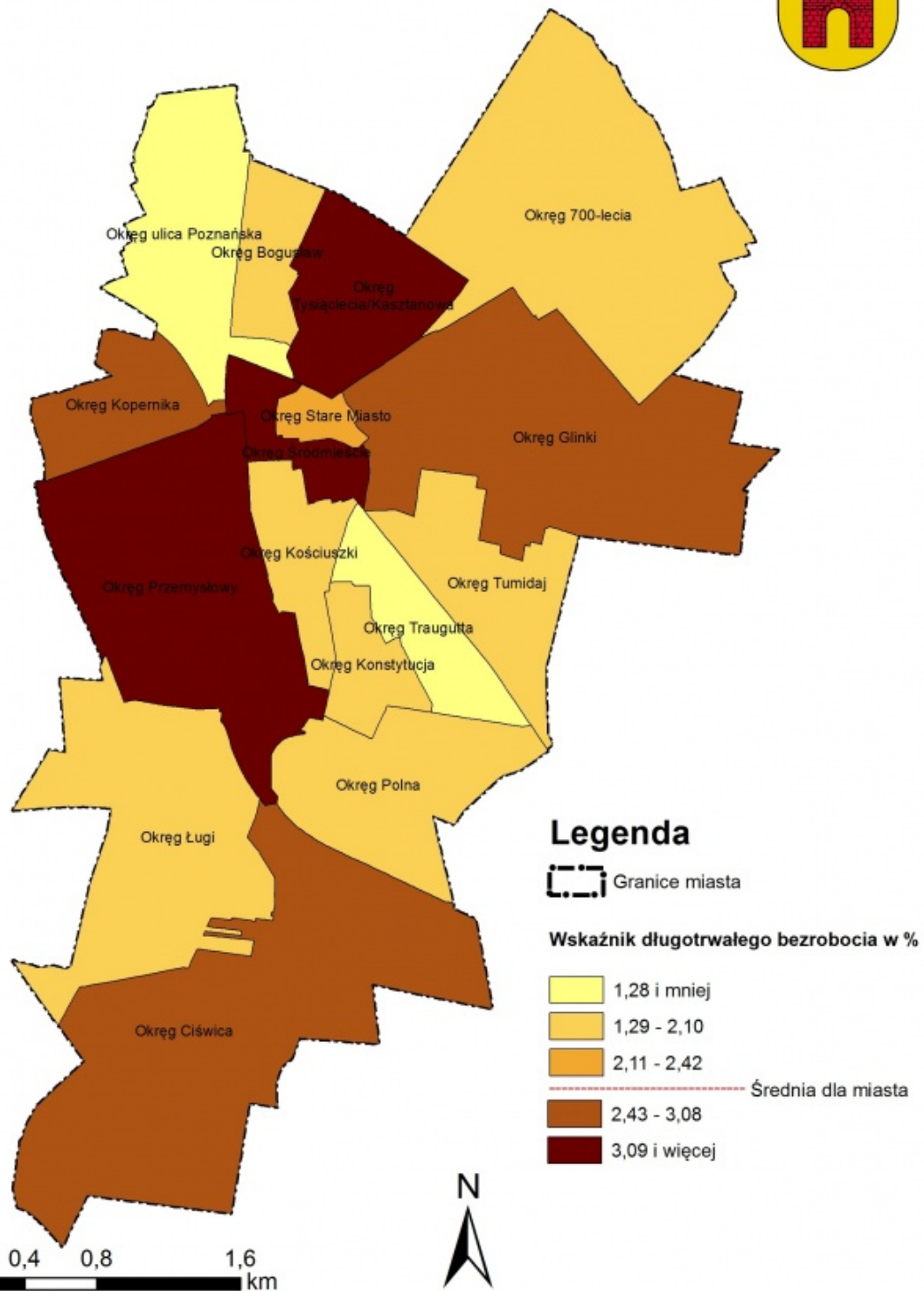
Osoby w wieku poprodukcyjnym



Rys. 1. Osoby w wieku poprodukcyjnym w Jarocinie.

Na osiedlu od kilkunastu lat dobrze funkcjonuje sklep z kapeluszami dla osób starszych, niejednokrotnie zastanawialiśmy się, jak to jest możliwe, skoro inne lokale w tej okolicy są zamykane? Teraz wiemy – skoro tę część miasta zamieszkuje osoby starsze, a sklep znajduje się na trasie prowadzącej do kościoła, to kapelusze schodzą jak ciepłe bułeczki. Badaliśmy również segregację odpadów (stosunek osób segregujących odpady do osób nie segregujących odpady); wskaźnik ubóstwa i wykluczenia społecznego (l. osób korzystających z pomocy społecznej na 1000 osób); wskaźnik długotrwałego bezrobocia (%).

Wskaźnik długotrwałego bezrobocia

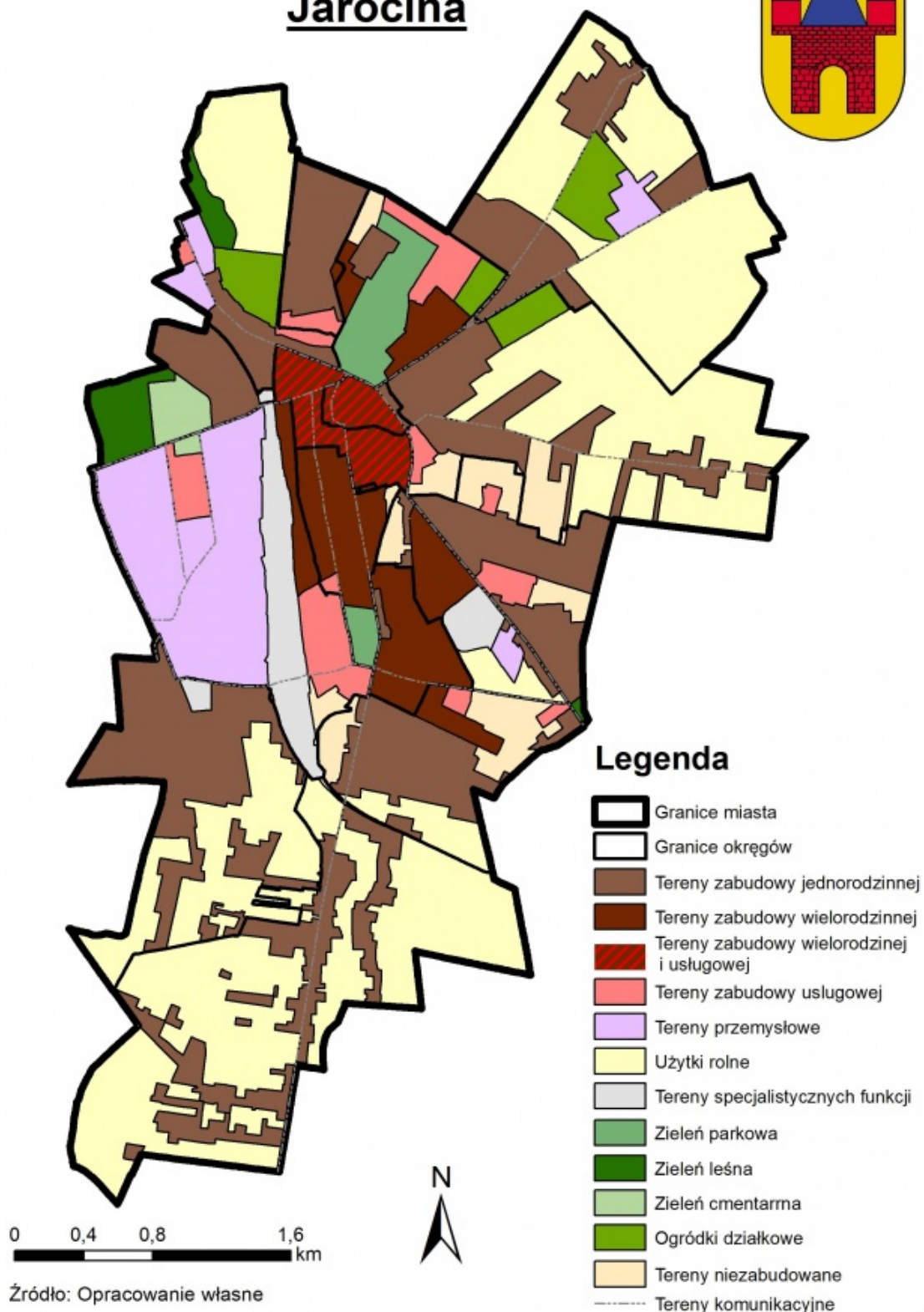


Rys. 2. Mapa długotrwałego bezrobocia w Jarocinie.

Miasto ożywiają mieszkańcy, to ludzie są najważniejsi w procesie rewitalizacji. Dlatego tak ważne było przeprowadzenie badań społecznych. Opracowano odpowiednią metodologię badań, która pozwoliła zebrać dane odzwierciedlające problemy, ale też potrzeby i oczekiwania mieszkańców. Sondaż – wywiady kwestionariuszowe (400), wywiady pogłębione (40) przeprowadzono na specjalnie dobranej próbie osób, z uwzględnieniem ich wieku oraz płci. Bardzo pomocne okazały się spacery studyjne (12), przeprowadzone na grupie osób–liderów, ekspertów z różnych dziedzin: przedsiębiorców, przedstawicieli policji, MGOPS-u oraz życia kulturalnego. Podczas spaceru wyznaczoną trasą, zadawano pytania związane z kwestiami przestrzennymi, planistycznymi, środowiskowymi, społecznymi i innymi. Zebrane dane pozwoliły spojrzeć na przestrzeń z różnych punktów widzenia. Ostatnią formą prowadzonych badań były warsztaty (4), na których zaproszeni goście: eksperci, specjaliści, dzielnicowy, ksiądz, dyrektor szkoły, radni i inni, mówili o problemach i potencjałach danego okręgu. Badania społeczne pozwoliły spojrzeć na rewitalizację z punktu widzenia mieszkańca, bez którego rewitalizacja nie ma prawa bytu.

Narzędzie GIS w rewitalizacji. Pierwszy etap pracy nad Gminnym Programem Rewitalizacji (GPR) polegał na badaniu wskaźników w istniejących obwodach spisowych. ArcGIS daje możliwości pracy w terenie za pomocą aplikacji mobilnych. Pomocnym okazuje się funkcja dopisania różnych map za pomocą geoodniesienia. Wykorzystaliśmy obie te funkcje. Po przeprowadzonych analizach (funkcjonalno-przestrzennej, zabudowy) zobaczyliśmy, że miasto na tyle się rozwija, iż istniejące obwody spisowe nie odzwierciedlają sytuacji panującej w Jarocinie. Przykładem jest obwód Bogusław, który obok zabudowy wielorodzinnej lat 70 rozwija nowoczesne osiedla domów jednorodzinnych. Mieszkańcy tego obwodu mają zupełnie inne problemy, oczekiwania, możliwości rozwoju. Istniały też przypadki, w których jedną ulicę dzieliliśmy na 5 różnych okręgów.

Analiza funkcjonalno-przestrzenna Jarocina

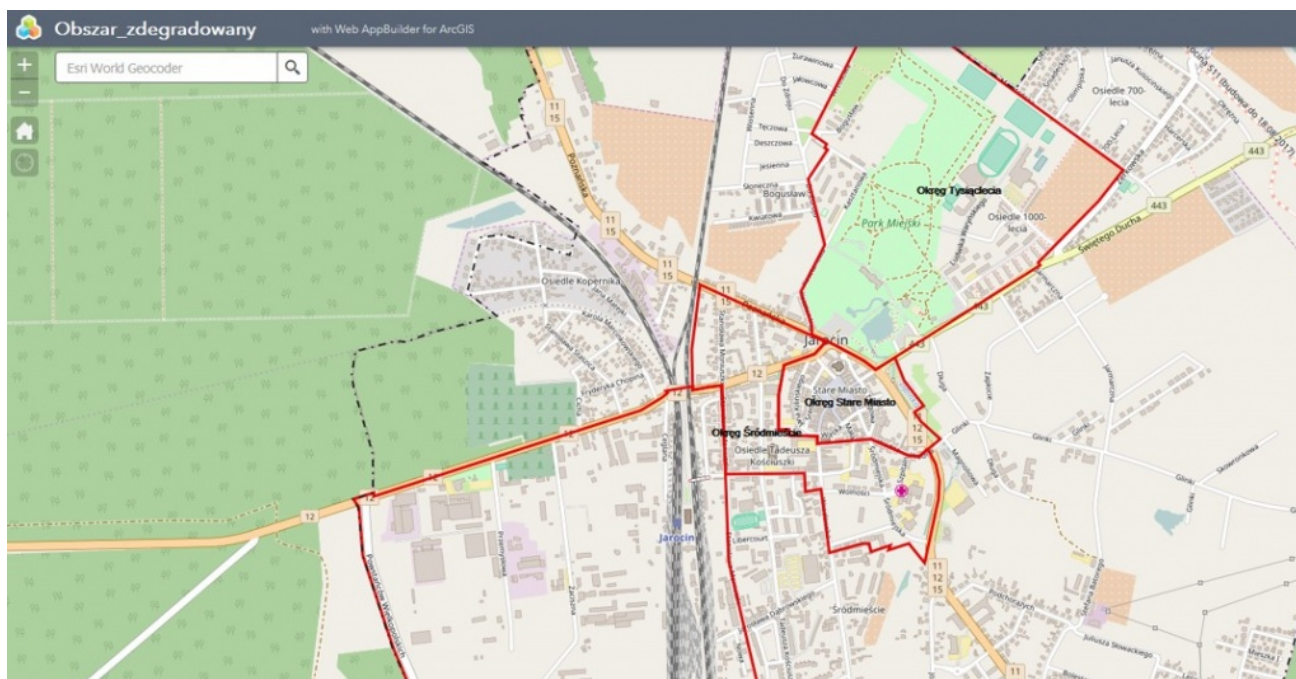


Rys. 3. Analiza funkcjonalno – przestrzenna Jarocina.

Mapy bazowe zapewniane przez Esri okazały się bardzo pomocne przy tworzeniu bazy punktów adresowych. Poprzez mapy bazowe oraz ogólnodostępne dane geodezyjne możliwe było dopisanie lokalizacji dla każdego punktu. Praca taka, mimo, iż pochłonęła sporo czasu umożliwiła wizualizację przestrzenną rozmieszczenia punktów adresowych.

Na etapie badania wskaźników korzystaliśmy z wielu narzędzi dostępnych w ArcMap. Poza wizualizacją wyników na mapie, ważną była tabela atrybutów przedstawiająca wszystkie wskaźniki. Pomocnym okazał się kalkulator pól, który pozwolił przeliczyć dane zawarte w tabeli. Wykorzystanie kalkulatora geometrycznego związane było z określeniem długości obiektów liniowych, powierzchni poligonów. (Zgodnie z ustawą rewitalizacja może objąć max. 20 % pow. gminy, dlatego to narzędzie kontrolowało czy mieścimy się w wymogach).

Nałożenie na siebie wszystkich analizowanych warstw pozwoliło podsumować przebadane wskaźniki, dzięki czemu poznaliśmy te części miasta, w których sytuacja wygląda najgorzej.



Rys. 4. Aplikacja mapowa – obszar zdegradowany.

Aplikacje mapowe staną się dziedziną, która w najbliższym

czasie ulegnie szybkiemu rozwojowi. Nasza praca rozpoczęła się od tworzenia tradycyjnych map w formie PDF, JPG, TIFF, dziś tworzymy także aplikacje. Dostęp do nich mają zapewniony wszyscy mieszkańcy, którzy korzystają z Internetu. Dzięki aplikacjom webmapowym możemy przekazywać społeczeństwu wiele informacji, wyniki badań. Aplikacje mapowe będziemy wykorzystywać także w konsultacjach społecznych. Na etapie zgłaszania pomysłów do GPR mieszkańcy będą mogli to robić poprzez przygotowane formularze geograficzne. Każdy mieszkaniec będzie mógł za pomocą aplikacji zgłosić swój pomysł, opisać go i zaznaczyć na mapie.

[\[1\]](#) Ustawa z dnia 9 października 2015 r. o rewitalizacji, Dz.U. z 2017 r. poz. 1023 ze zm., s. 1.