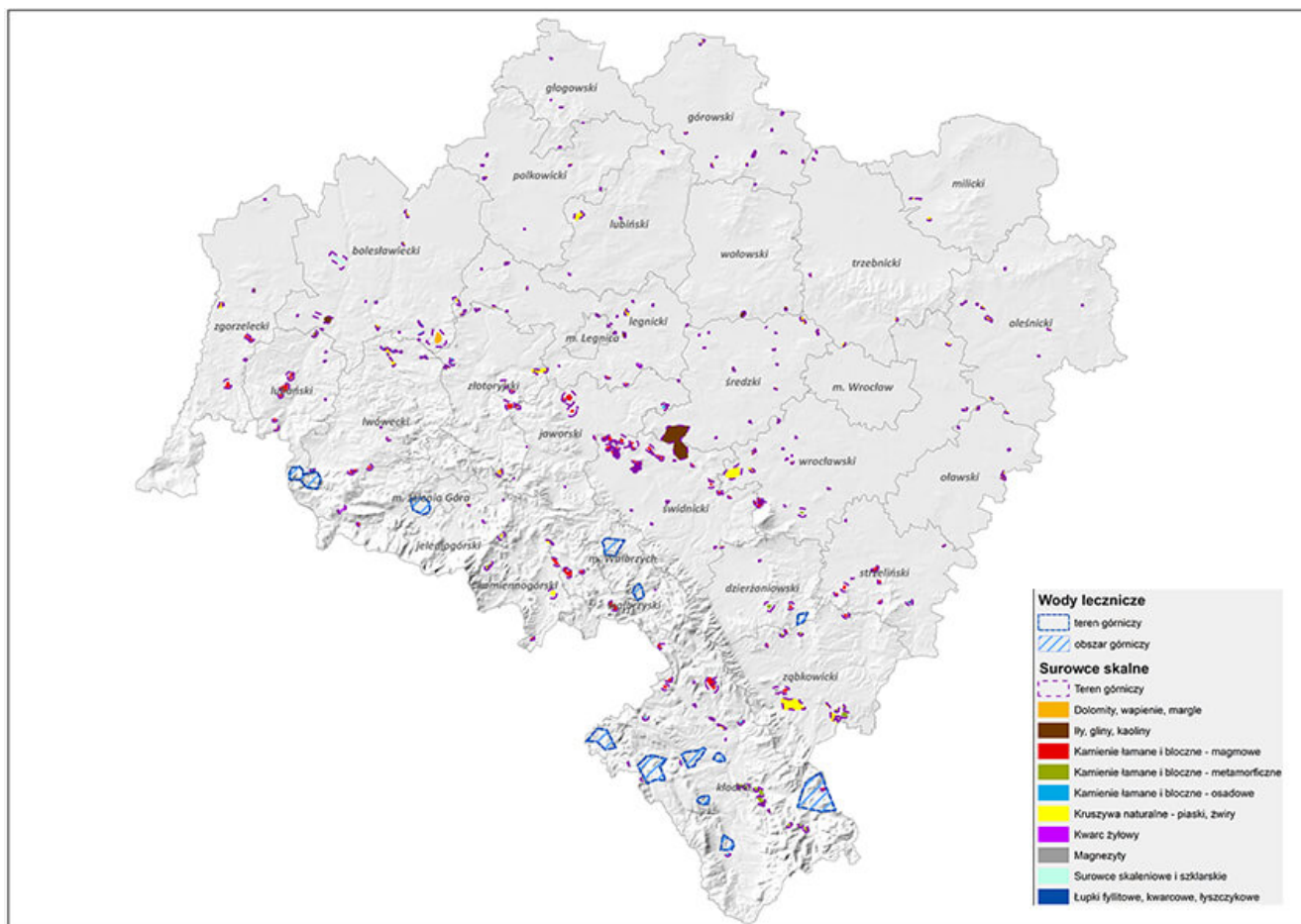


Surowce skalne i wody lecznicze na Dolnym Śląsku

Dolny Śląsk ze względu na ukształtowanie geologiczne jest największym rezerwuarem surowców skalnych w Polsce. To sprawia, że region stał się głównym dostarczycielem kruszyw budowlanych i drogowych dla wzrastającej liczby inwestycji w całej Polsce. Intensyfikacja procesu wydobycia spowodowała nasilenie ruchu transportowego, a tym samym degradację nawierzchni dróg oraz obniżenie bezpieczeństwa drogowego na Dolnym Śląsku. Wszystkie te czynniki, a zwłaszcza zwiększające się wydobycie surowców skalnych oraz postępujące niszczenie dróg, zwróciły uwagę Zarządu Województwa Dolnośląskiego, który zlecił przygotowanie analizy określającej wzajemne relacje wydobycia i transportu kruszyw pn. „Studium wydobycia i transportu surowców skalnych na Dolnym Śląsku”.



Ryc. 1. Lokalizacja miejsc eksploatacji złóż surowców skalnych i wód leczniczych na Dolnym Śląsku.

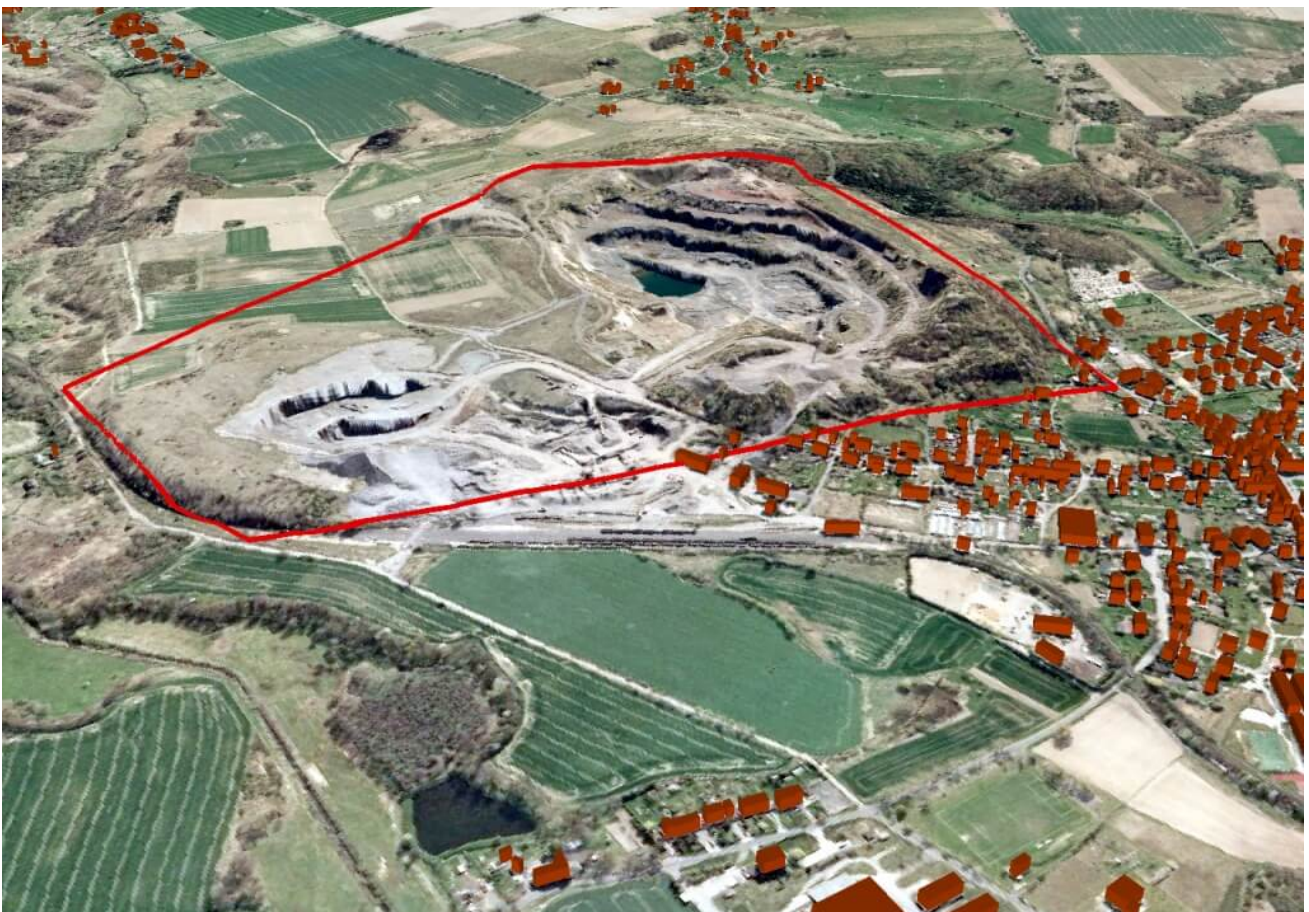
Jednym z głównych źródeł informacji wykorzystanych dla potrzeb opracowania studium była baza eksploatacji surowców skalnych w województwie dolnośląskim, prezentująca przestrzenny rozkład położenia złóż wraz z wielkością ich wydobywania. Informacje znajdujące się w bazie z wykorzystaniem funkcjonalności GIS pozwoliły, w połączeniu z innymi danymi, przeprowadzić wiele analiz przestrzennych na potrzeby opracowania studium. Wykonane analizy jednoznacznie wskazały, iż ze względu na ukształtowanie sieci kolejowej i rozmieszczenie obszarów eksploatacji surowców skalnych oraz w związku z dużym obciążeniem i degradacją dróg predystynowana do przejęcia transportu kruszyw jest kolej. Potwierdzeniem tym wyników była również analiza kosztów generowanych w trakcie użytkowania infrastruktury drogowej i kolejowej



Ryc. 2. Złoże Połom w gminie Wojcieszów, powiat złotoryjski;

wydobycie wapieni jasnych, ciemnych dolomitów (Ortofotomapa, NMT, BDOT)

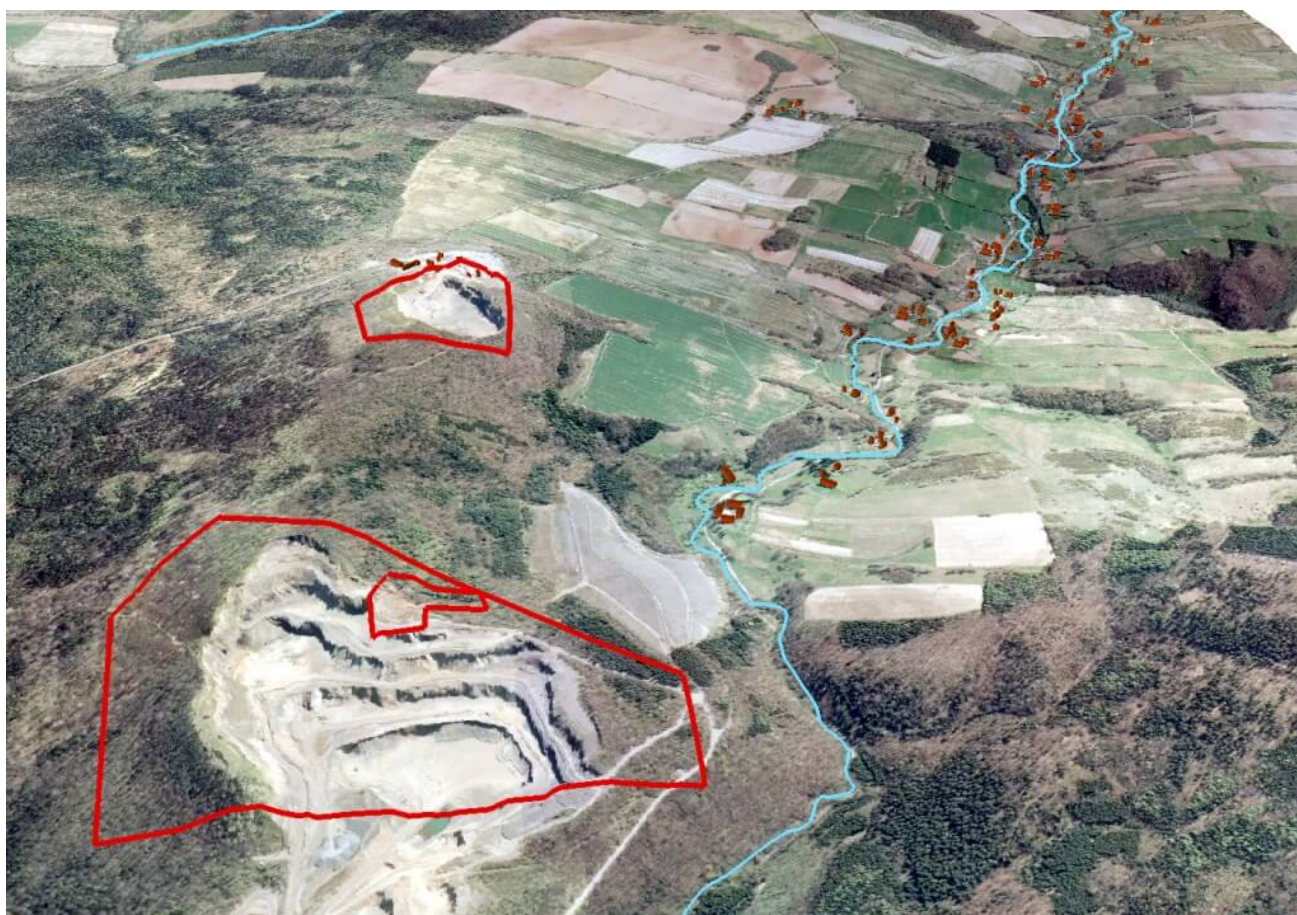
Bazę opracował Dział ds. Dolnośląskiego Systemu Informacji Przestrzennej Wydziału Geodezji i Kartografii Urzędu Marszałkowskiego Województwa Dolnośląskiego. Lokalizacja obszarów i terenów górniczych wyznaczona została na podstawie koncesji na wydobywanie, udzielanych przez marszałka województwa dolnośląskiego, zgodnie z [ustawą z 9 czerwca 2011 r. „Prawo geologiczne i górnicze”](#) (Dz.U. z 2011 r. Nr 163, poz. 981). Zawarty w każdej decyzji koncesyjnej wykaz współrzędnych precyzyjnie identyfikuje miejsce położenia obszaru i terenu górniczego złoża, na których prowadzone są prace związane z wydobywaniem surowca. Dodatkowo, w bazie danych zapisane są informacje o numerach decyzji koncesyjnych, dacie ich wydania, okresie ważności, rodzaju wydobywanego surowca, miejscu oraz rocznej wielkości wydobycia.



Ryc. 3. Złoże Sulików w gminie Nowa Ruda, powiat kłodzki;

wydobycie gabra (Ortofotomapa, NMT, BDOT).

W 2013 roku bazę eksploatacji złóż surowców skalnych uzupełniono – wprowadzono dane dotyczące lokalizacji wydobywania wód leczniczych na terenie Dolnego Śląska. Położenie obszarów i terenów wydobywania wód określono na podstawie koncesji. Zawierają one także dodatkowe informacje na temat nazwy złoża, powierzchni obszaru wydobywania, daty wydania oraz wygaśnięcia koncesji. Tłem do wizualizacji danych z bazy surowców skalnych i wód leczniczych jest ortofotomapa, Numeryczny Model Terenu oraz wybrane warstwy z Bazy Danych Obiektów Topograficznych.



Ryc. 4. Złoże Krzeniów i Góra trupień, powiat złotoryjski i jaworski; wydobywanie bazaltu i zwietrzeliny bentonitowej (Ortofotomapa, NMT, BDOT).

Baza eksploatacji surowców skalnych i wód leczniczych w województwie dolnośląskim podlega cyklicznej aktualizacji i weryfikacji i jest publikowana na Geoportalu Dolnego Śląska

(<http://www.geoportal.dolnyslask.pl/>) w dedykowanym module mapowym pn. „Surowce skalne i wody lecznicze”.

Opiekun: Krzysztof Owsianik, kierownik, Urząd Marszałkowski Województwa Dolnośląskiego (UMWD).

Autor: Jacek Koperdowski, główny specjalista, Paulina Dmoch, specjalista.