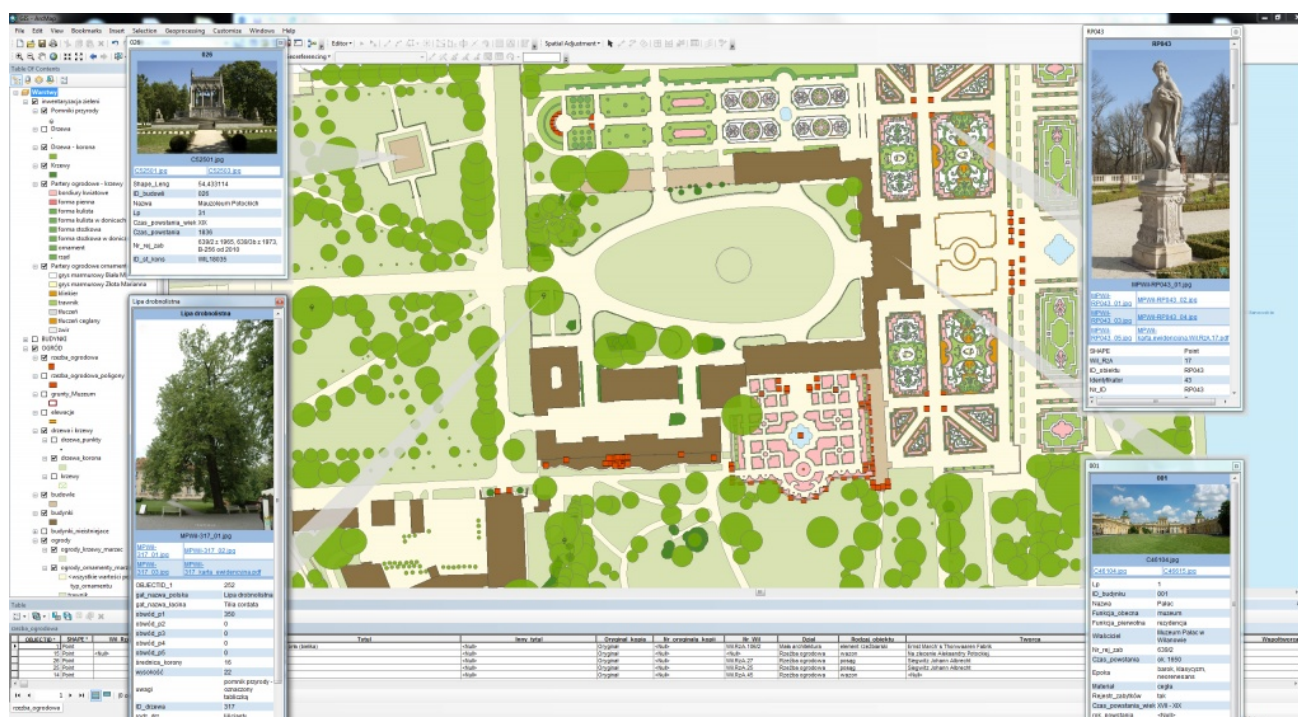


GIS w Muzeum Pałacu w Wilanowie

System Informacji Przestrzennej jest wprowadzany i wykorzystywany do zarządzania informacją w Muzeum Pałacu Króla Jana III w Wilanowie od 2009 roku. Obecnie muzealny GIS gromadzi dane dotyczące całego zespołu pałacowo-parkowego, w tym terenu, budynków, budowli, rzeźby ogrodowej, elewacji, wnętrz, parku, parterów ogrodowych, drzew i krzewów oraz wyników badań archeologicznych.

Baza danych całego terenu Muzeum

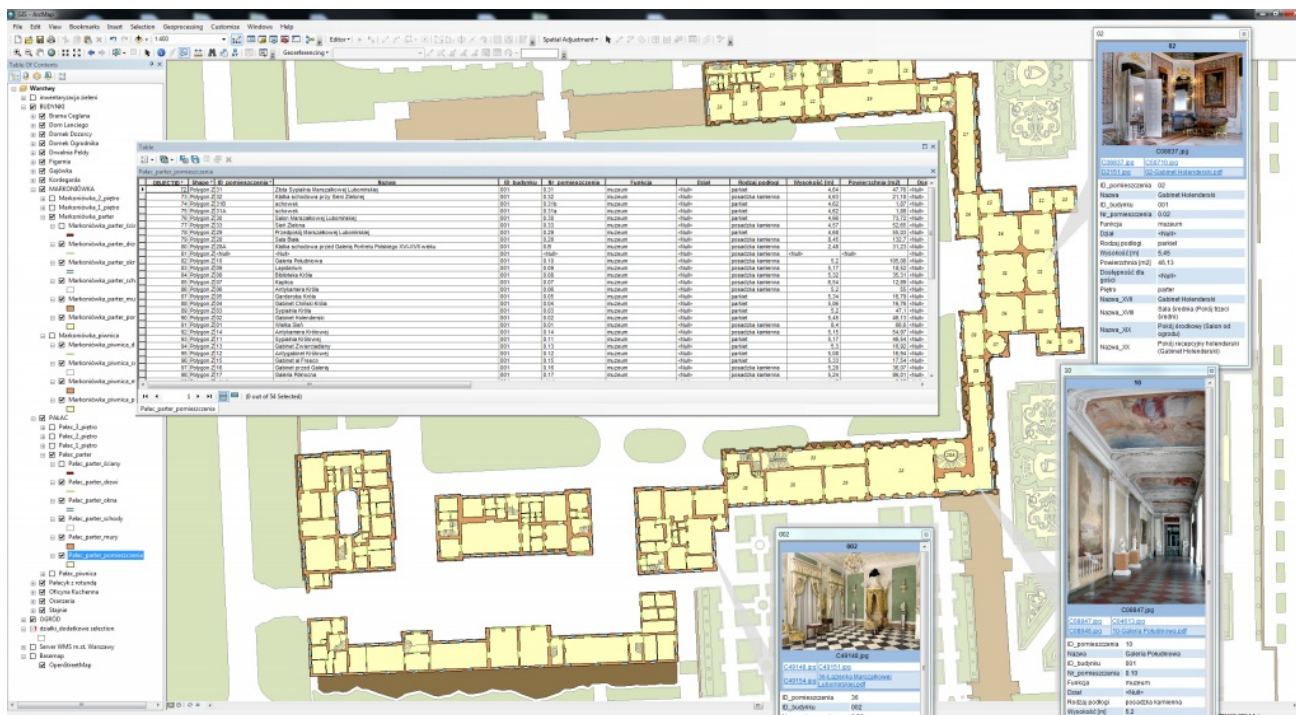
Wszystkie dane przestrzenne podzielone są na moduły tematyczne. Pierwszym z nich jest baza danych całego terenu Muzeum. Geobaza ta zawiera klasy obiektów takie jak np.: działki ewidencyjne, budynki, budowle, tereny zielone, alejki, zbiorniki wodne, ogrodzenia i rzeźbę ogrodową. W przypadku rzeźby ogrodowej do obiektów została dołączona wybrana dokumentacja fotograficzna aktualna i archiwalna, dokumentacja konserwatorska oraz karty ewidencyjne rzeźb.



Rys. 1. Przestrzenna baza danych dotycząca parku – inwentaryzacja budynków, budowli, rzeźby ogrodowej, drzew i krzewów.

Geobaza dla zabytkowych budynków

Kolejnym modułem jest geobaza zawierająca informacje o wnętrzach budynków. Na podstawie zgromadzonych w formie wektorowym planów architektonicznych, dla 24 zabytkowych budynków zostały opracowane poszczególne piętra w systemie w taki sposób, że każde pomieszczenie jest osobnym obiektem poligonowym. Wszystkie pomieszczenia są opisane tematycznie i funkcjonalnie.

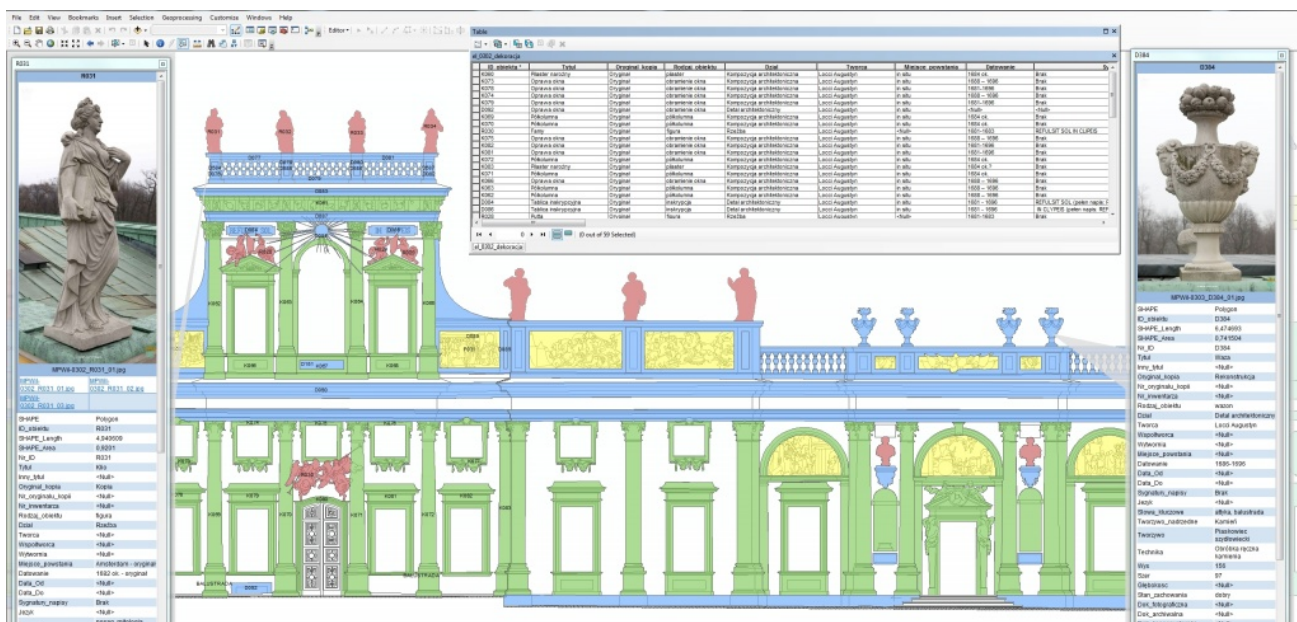


Rys. 2. Przestrzenna baza danych dla wnętrz zabytkowych budynków

Dekoracje Pałacu

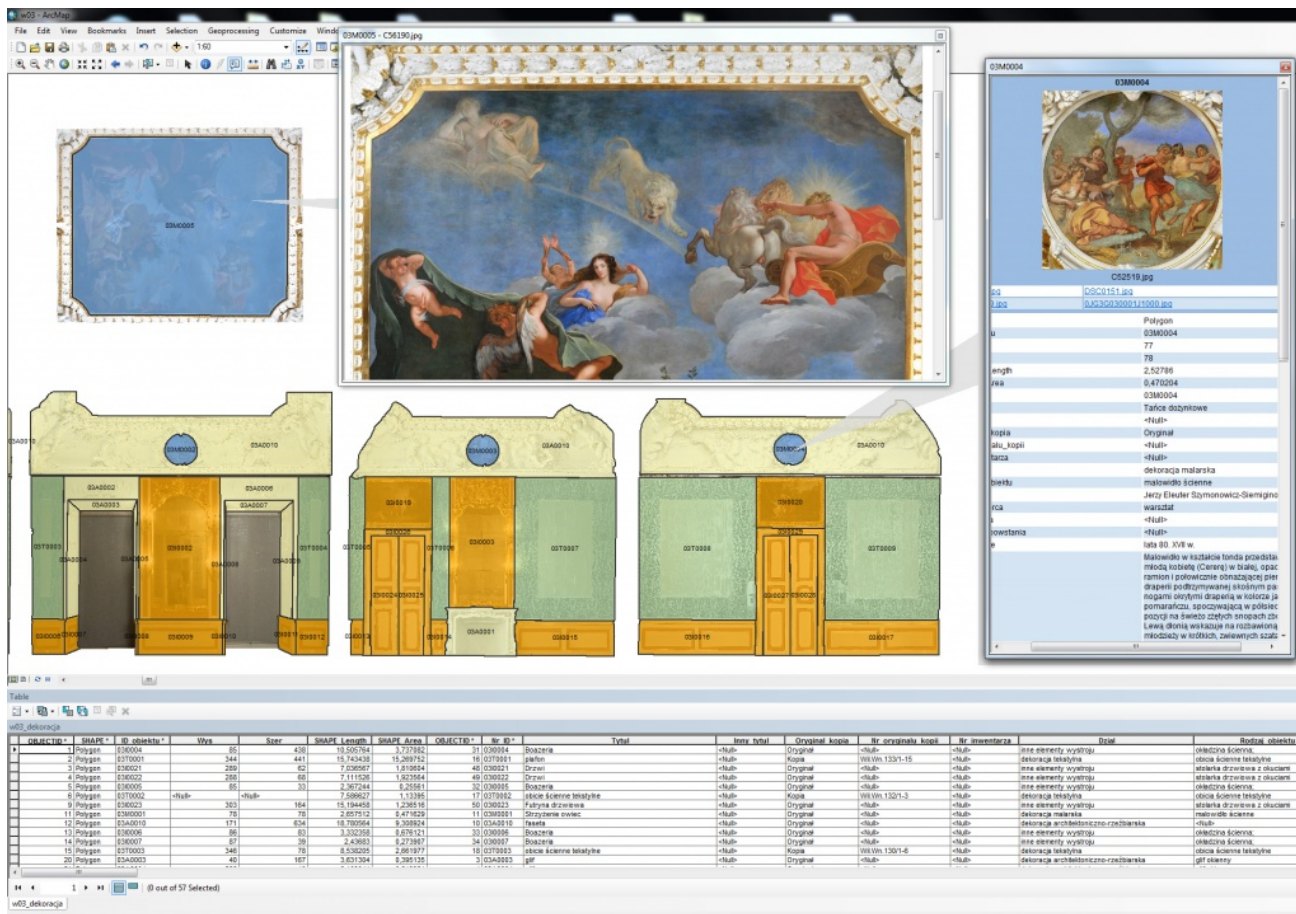
Następnie muzealny GIS został rozbudowany o moduł zawierający opracowanie dekoracji znajdujących się na elewacjach Pałacu. Przestrzenną bazę danych dla dekoracji elewacji wykonano w

oparciu o posiadaną dokumentację wektorową w formacie CAD oraz dokumentacje fotogrametryczne – ortoobrazy elewacji. W wyniku prac wydzielono i wprowadzono do geobazy ponad 1200 obiektów zabytkowych, z których każdy posiada unikalny numer Id, szczegółowo opracowaną atrybucję, informację historyczno-sztuczną, informację konserwatorską, stan zachowania według ściśle określonej skali oraz załączoną wybraną dokumentację aktualną i archiwalną.



Rys. 3. Dekoracja na elewacjach Pałacu.

Podobnie została opracowana dekoracja we wnętrzach Pałacu. Dla 28 wnętrz zostały wydzielone i opisane obiekty dekoracyjne na ścianach i suficie. Podstawą do inwentaryzacji obiektów dekoracyjnych we wnętrzach była dokumentacja fotogrametryczna, czyli ortoobrazy ścian w pomieszczeniach. Obecnie w geobazie znajduje się ponad 3500 opracowanych obiektów dekoracyjnych wraz z załączoną dokumentacją fotograficzną archiwalną i aktualną.



Rys. 4. Dekoracja we wnętrzach Pałacu.

Roślinność

W systemie GIS zbudowana została również [przestrzenna baza danych dla drzew i krzewów założenia parkowego](#). Wykonano inwentaryzację drzew i krzewów, każde drzewo zostało pomierzone i opisane w bazie oraz został wyliczony jego wiek. Obecnie w bazie znajduje się ponad 3000 drzew, w tym 28 pomników przyrody, których dokumentacja została wzbogacona o fotografie i karty inwentarzowe. Geobaza ta zawiera również warstwy, w których opisane są bardzo szczegółowo elementy roślinne i nieroślinne budujące ogrodowe partery barokowe.

Badania archeologiczne

Kolejnym modułem jest geobaza zawierająca wyniki badań archeologicznych wykonywanych na terenie Muzeum w latach 2003-2012. Wszystkie stanowiska archeologiczne wraz z nadaną

georeferencją zostały opisane w formie bazodanowej. Załączono również dokumentacje, w tym ortoobrazy profili oraz ortoobrazy poszczególnych warstw wykopów.



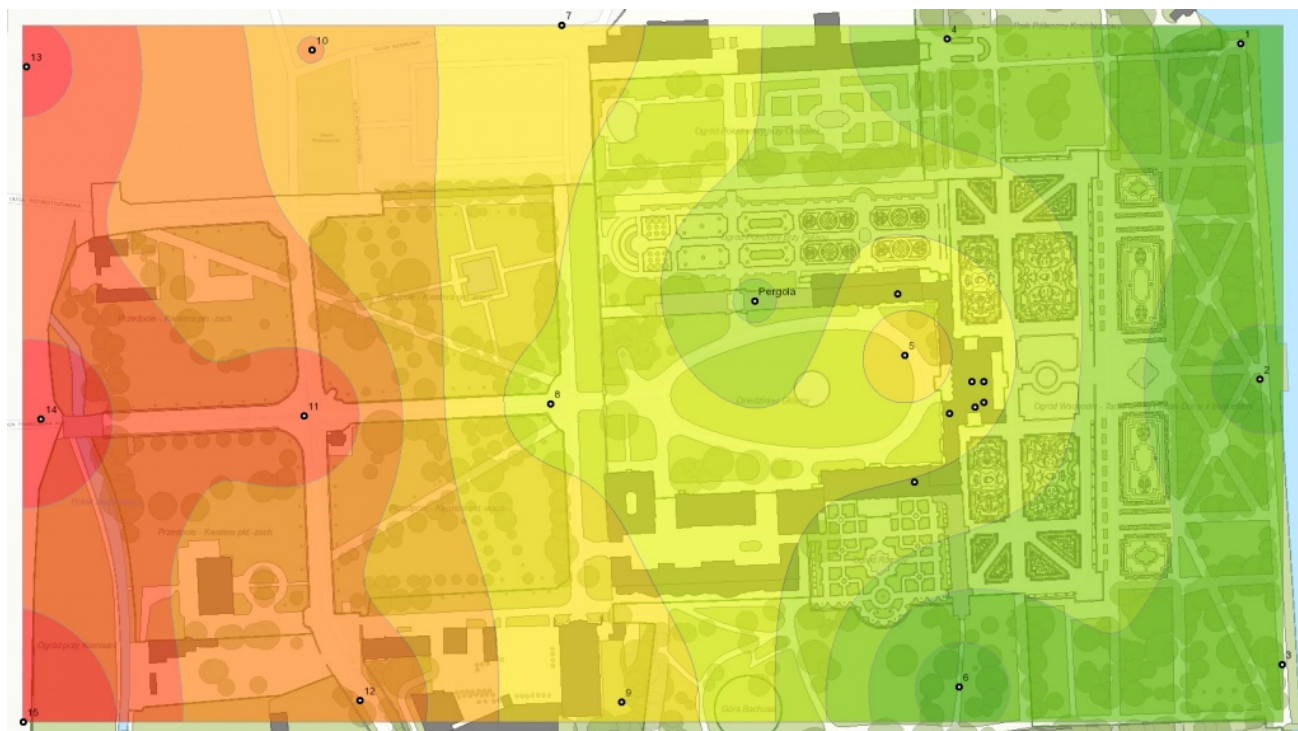
Rys. 5. Badania archeologiczne

Rozwój bazy GIS

Muzealny system informacji przestrzennej jest cały czas rozwijany i rozbudowywany o nowe dane i moduły tematyczne, znajdując coraz większe zastosowanie w bieżącej pracy w Muzeum. W ostatnim roku powstały przestrzenne bazy danych sieci wodno-kanalizacyjnej oraz dla sieci gazowej.

W ramach projektu „Edukacja społeczna w konflikcie urbanizacyjno-ekologicznym na terenie Muzeum Pałacu w Wilanowie” zbudowana została geobaza „[Bioróżnorodność](#)”, gromadząca dane uzyskane podczas trwania całego projektu. W bazie tej możemy znaleźć takie informacje jak badania

populacji ważek i ptaków, badania stanu wód i powietrza, lokalizację ścieżek edukacyjnych czy też domków dla owadów.



Rys. 6. Badania chemiczne powietrza

Dużą zaletą systemów informacji przestrzennej jest możliwość udostępniania danych poprzez Internet. Zgromadzone przez Muzeum wybrane dane zostały opublikowane i udostępnione na stronie internetowej Muzeum pod adresem: <http://gis.muzeum-wilanow.pl/gis/>.

System Informacji Przestrzennej Muzeum Pałacu Króla Jana III w Wilanowie

Serwisy mapowe O projekcie Kontakt

Park

Mapa założenia pałacowo-parkowego

Serwis prezentujący teren Muzeum, budynki, budowle oraz rzeźbę ogrodową znajdującą się na terenie Parku, a także warstwę przyrodniczą - drzewa, krzewy, partery ogrodowe i pomniki przyrody. Poznaj zabytkowe obiekty architektoniczne oraz zobacz jakie rośliny i drzewa rosną w parku wilanowskim.

[Przejdź do mapy >](#)

Elewacje Pałacu

Obiekty dekoracyjne na wszystkich elewacjach Pałacu

Elewacje zabytkowego pałacu, bogato zdobione elementami rzeźbiarskimi, malarskimi, a także dekoracjami architektonicznymi, stanowią bardzo istotną część substancji zabytkowej muzeum. Serwis prezentuje widoki elewacji archiwalne i aktualne, w postaci ortobrazów, fotogrametrii oraz wektorów, a także dane dotyczące ponad 1290 wydzielonych obiektów dekoracyjnych, wraz z załączoną dokumentacją fotograficzną, archiwalną i konserwatorską.

[Przejdź do mapy >](#)

Wnętrza Pałacu

Dekoracja we wnętrzach Pałacu

Serwis pokazuje plany poszczególnych pięter Pałacu wraz z informacją o pomieszczeniach oraz dekorację rzeźbiarską, malarską i architektoniczną w zabytkowych wnętrzach. Z widoku planu piętra można przejść do kolejnych serwisów - widoków pomieszczeń, gdzie na tle ortobrazów ścian zostały przedstawione elementy dekoracyjne wnętrza. Obecnie dekoracja opracowana jest w 28 wnętrzach pałacowych.

[Przejdź do mapy >](#)

Archeologia

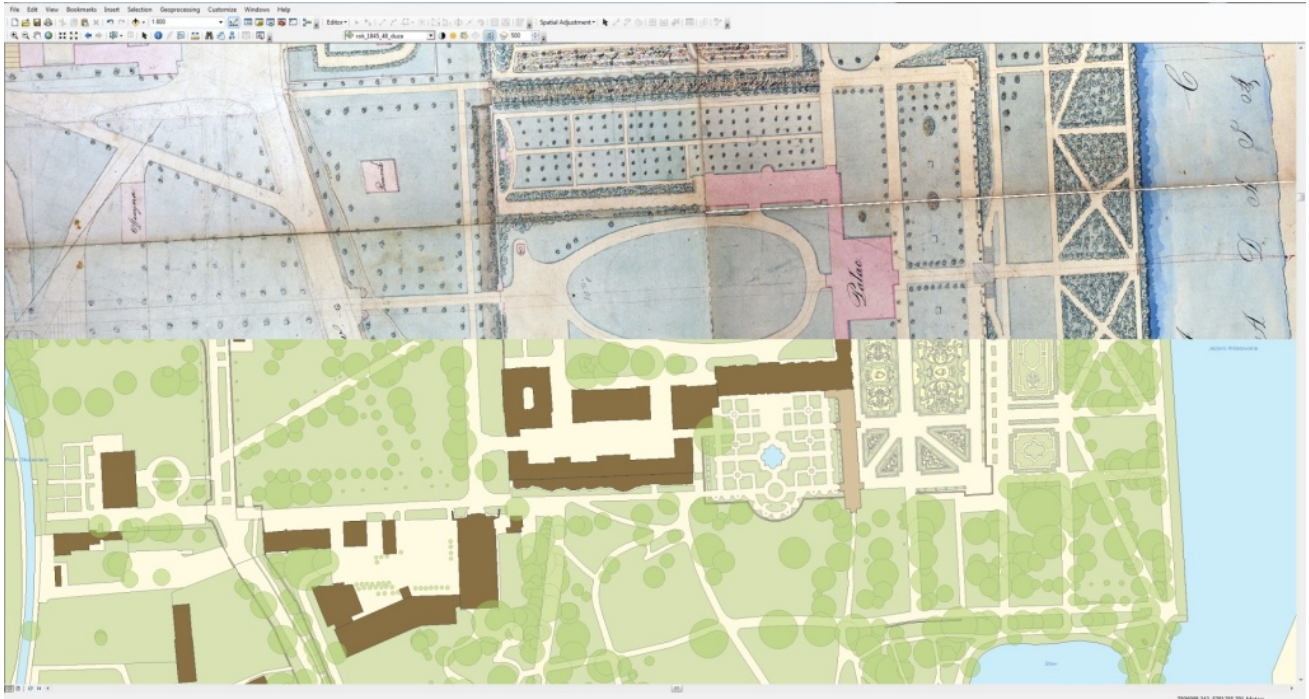
Badania archeologiczne na terenie Muzeum

Serwis prezentuje badania archeologiczne, które były przeprowadzane

Rys. 7. Strona internetowa muzealnego systemu GIS

Muzealny system GIS zawiera kompleksową informację dotyczącą całego obszaru założenia pałacowo-parkowego, zarówno obiektów architektonicznych jak i przyrodniczych. Przestrzenna baza danych nie tylko gromadzi w jednym miejscu i porządkuje posiadaną dokumentację oraz wiedzę na temat zasobu muzealnego, ale również wspomaga bieżącą pracę muzealników. Pozwala wizualizować obiekty na mapie, daje możliwość wyszukiwania i odczytywania różnorodnych informacji o obiektach, pozwala na ich wizualizację w różnych aspektach. Możliwość umieszczenia w systemie GIS archiwalnych map i planów pozwala na przeprowadzanie analiz historycznych i wizualizacji zmian

zachodzących w parku na przestrzeni lat. GIS umożliwia wykonywanie analiz przydatnych do sprawowania prawidłowej opieki nad zabytkiem, wspomagając między innymi monitoring i prewencję konserwatorską, a także zarządzanie Muzeum.



Rys. 8. Analizy historyczne – porównanie mapy archiwalnej i aktualnej