

Drzewa i ogrody w Muzeum Pałacu w Wilanowie

Budowany w Muzeum Pałacu Króla Jana III w Wilanowie system informacji przestrzennej gromadzi informacje dotyczące: terenu, budynków, parku, obiektów architektonicznych, rzeźby ogrodowej, elewacji, wnętrz, drzew i krzewów oraz wyników badań archeologicznych. Wszystkie obiekty przestrzenne utworzone zostały w oparciu o kartometryczną dokumentację architektoniczną i geodezyjną przy wykorzystaniu oprogramowania ArcGIS firmy Esri. Na podstawie mapy zasadniczej terenu Muzeum, zostały utworzone osobne warstwy tematyczne dla każdego typu obiektów. Do każdego obiektu przypisano w formie bazodanowej atrybucję oraz dołączona została wybrana aktualna i archiwalna dokumentacja: fotograficzna, konserwatorska, architektoniczna i ikonograficzna.

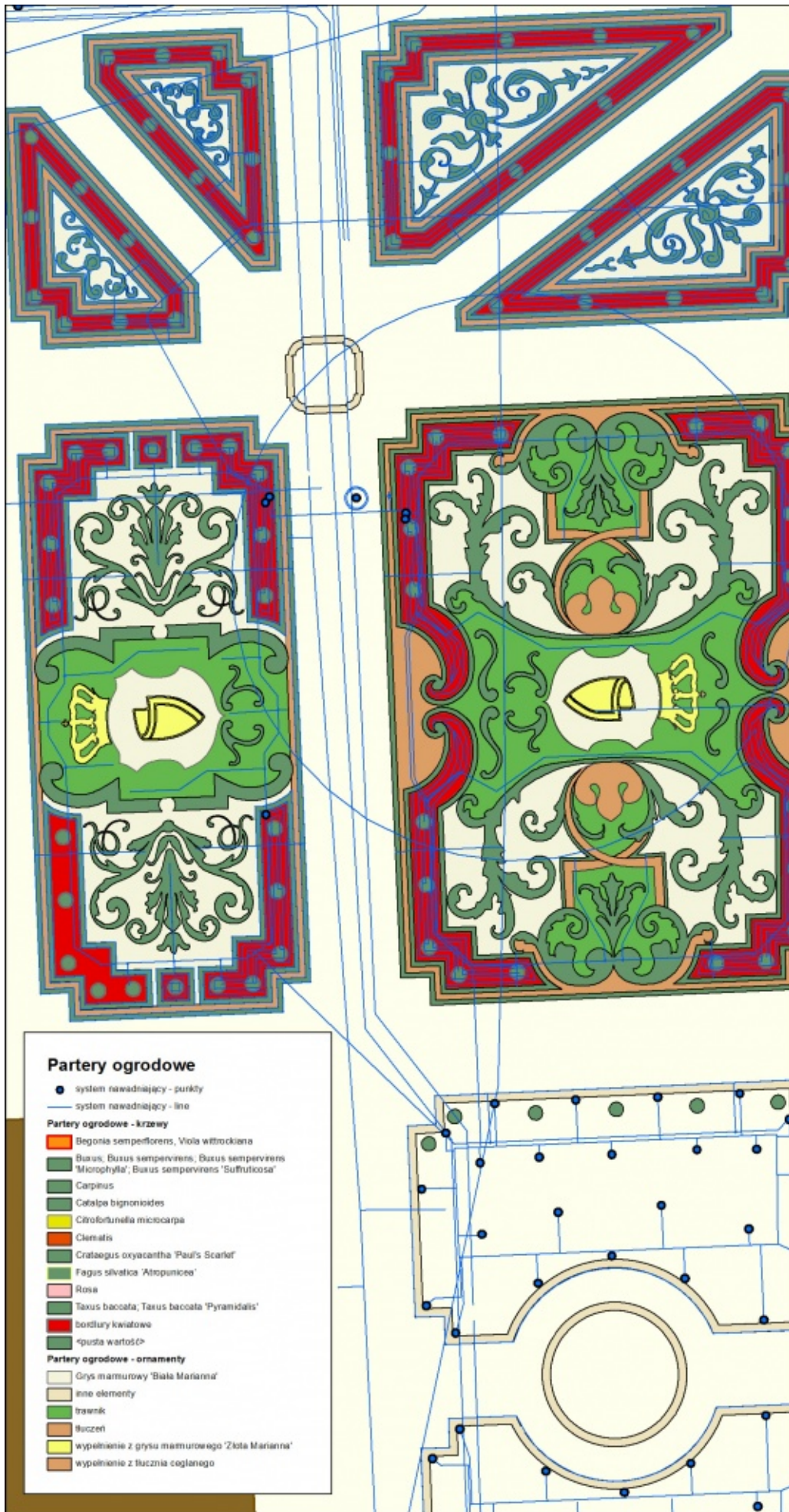
Jednym z elementów systemu informacji przestrzennej Muzeum jest moduł inwentaryzacji drzew, krzewów oraz parterów ogrodowych występujących na terenie zespołu pałacowo-ogrodowego.

zajmowaną przez daną grupę oraz jej wysokość.

Na opracowanym obszarze parku rośnie około 3113 drzew w formie zarówno soliterów, jak i grup. Charakterystyka gatunkowa pokazuje, iż występują tu głównie gatunki rodzime, takie jak: mieszańce wiązów (*Ulmus xhollandica*, *Ulmus minor*, *Ulmus glabra*, *Ulmus laevis*), klony (*Acer platanoides*, *Acer pseudoplatanus*), lipy (*Tilia cordata*, *Tilia platyphyllos*), graby (*Carpinus betulus*), jesiony (*Fraxinus excelsior*), robinie (*Robinia pseudoacacia*) i topole (*Populus alba*, *Populus nigra*). Charakterystyka dendrochronologiczna drzew opracowana została na podstawie bezpośrednich pomiarów drzew z wykorzystaniem metody prof. Longina Majdeckiego, czyli tabeli uwzględniającej średnicę pnia w zależności od gatunku drzewa. W grupie najstarszych drzew znajduje się 28 pomników przyrody. Są to drzewa okazowe o wzorcowym pokroju, wyjątkowych walorach przyrodniczych i plastycznych. Piękne dęby i olsze rosnące w parku angielsko-chińskim jako solitery, lipy rosnące na dolnym tarasie oraz topole nad jeziorem. Pomniki przyrody poddane były dodatkowej inwentaryzacji. Do bazy systemu informacji przestrzennej załączono karty ewidencyjne poszczególnych drzew, wykonano zdjęcia sylwetek drzew i tabliczek znamionowych (oznaczeń urzędowych). Osobną grupą są drzewa rosnące w zwarciu – cięte, tak zwane boskiety, składające się z prawie 2129 drzew.

Barokową częścią założenia ogrodowego są partery bogato zdobione dekoracjami stanowiącymi kompozycyjne przedłużenie apartamentów królewskich. Składają się one z 715 obiektów roślinnych, zbudowanych z 49 278 krzewów, krzewinek i roślin rocznych oraz około 300 obiektów nieroślinnych.

W przestrzennej bazie danych uwzględniony został również ogrodowy system nawadniający.



Partery ogrodowe

- system nawadniający - punkty
- system nawadniający - line

Partery ogrodowe - krzewy

- Begonia semperflorens, Viola wittrockiana
- Buxus, Buxus sempervirens, Buxus sempervirens 'Microphylla', Buxus sempervirens 'Suffruticosa'
- Carpinus
- Catalpa bignonioides
- Citrusfortunella microcarpa
- Clematis
- Crataegus oxyacantha 'Paul's Scarlet'
- Fagus sylvatica 'Atropurpurea'
- Rosa
- Taxus baccata, Taxus baccata 'Pyramidalis'
- bordury kwiatowe
- <pusta wartość>

Partery ogrodowe - ornamenty

- Grys marmurowy 'Biała Marianna'
- inne elementy
- trawnik
- fluczeń
- wypełnienie z grys marmurowego 'Złota Marianna'
- wypełnienie z fluczna ceglanoego

Inwentaryzacja drzew i krzewów w połączeniu z już istniejącą bazą budynków, małej architektury ogrodowej, ewidencją latarni, ław kamiennych, alejek itp. stanowi podstawę kompleksowego systemu umożliwiającego zarządzanie zabytkowym założeniem pałacowo-parkowym.