

Długi spacer

Jest środek nocy w Baku, Azerbejdżan. Amerykański dziennikarz Paul Salopek siedzi w swoim pokoju w tanim hotelu – byłej fabryce obuwia – gdzie pracuje nad opowiadaniem o swoich spotkaniach z ludźmi zamieszkującymi tereny wzdłuż spornej granicy Osetii Południowej i byłej Republiki Radzieckiej – Gruzji. Gdy nadchodzi godzina trzecia, Salopek odtwarza scenę, kiedy to stara kobieta podaje mu miskę z jedzeniem przez zasieki z drutu kolczastego wyznaczające granicę oddzielającą Gruzję od separatystycznego regionu. Proste tableau dodaje warstwę, jak ją nazywa Salopek, *ludzkiej tekstury* na tle złożonego, długotrwałego i brutalnego konfliktu.



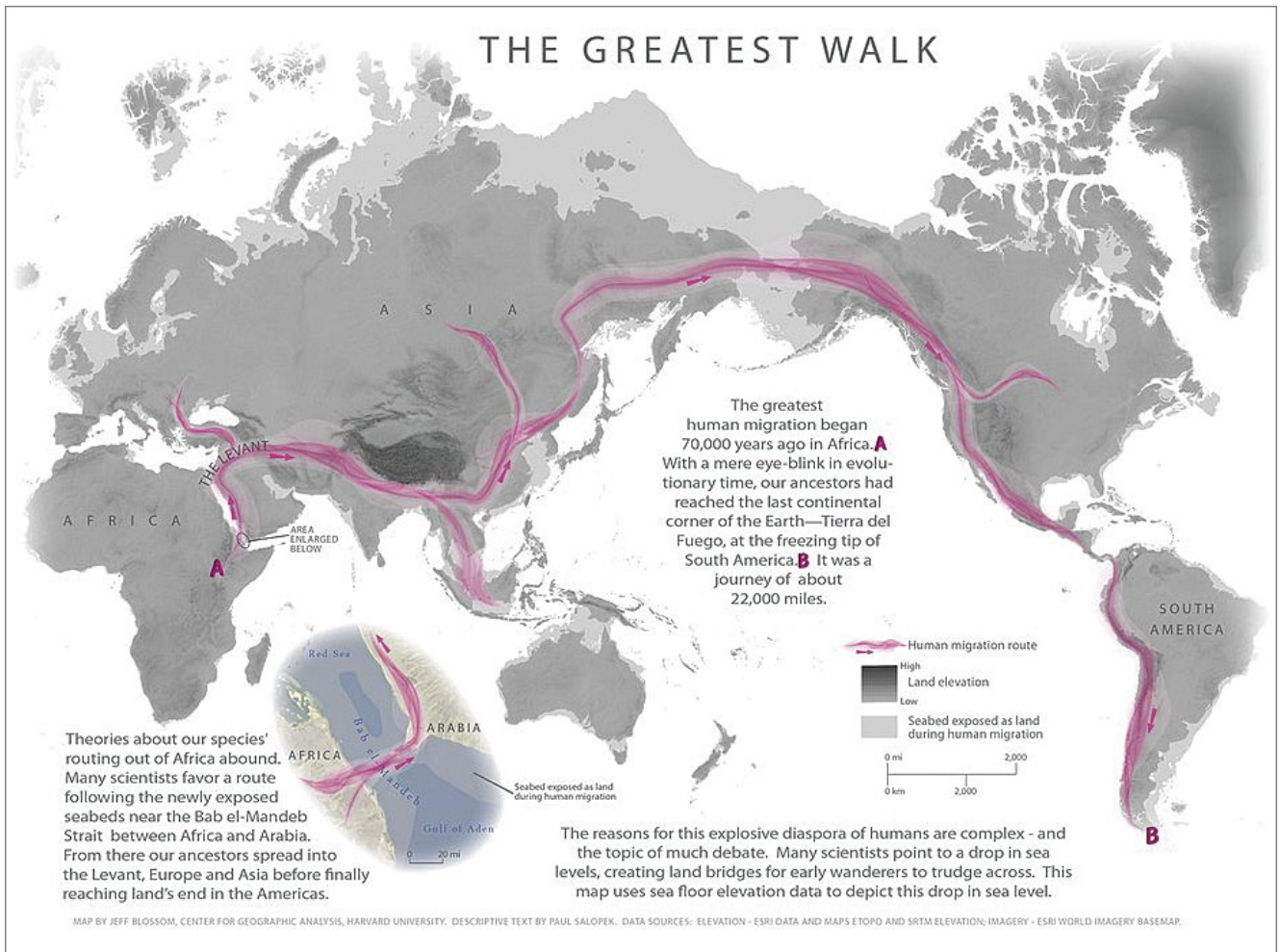
Fot. 1. Laureat nagrody Pulitzera, dziennikarz Paul Salopek przemierza Azerbejdżan w ramach swojej ośmioletniej wędrówki dookoła świata, aby odtworzyć, krok po kroku, na piechotę, ścieżki migracji człowieka. Fot. Rufat Gojayev, dzięki uprzejmości Paul'a Salopka.

Salopek od trzech lat uczestniczy w [Out of Eden Walk](#),

ośmioletnim projekcie dziennikarskim, w którym odtwarza na piechotę ścieżki migracji człowieka prehistorycznego. W tym czasie pisze o ludziach, których spotyka i kulturach, których doświadcza. Jego podróż rozpoczęła się w styczniu 2013 roku, w Etiopii – kraju powszechnie uważanym przez archeologów za miejsce pochodzenia współczesnej ludzkości – i, jak dotąd, zaniósł go na północ, na drugą stronę Morza Czerwonego, na Półwysep Arabski oraz do Lewantu i Kaukazu. Z Azerbejdżanu Salopek pojedzie na wschód, przez Azję, aby potem dostać się z Syberii do Ameryki Północnej, i dalej na południe, aby ostatecznie wylądować na południowym krańcu Chile, jakieś 21 000 mil od punktu startowego we wschodniej Afryce.

Przyjmując podejście *slow journalism* – z narracjami budowanymi w trakcie zaimprovizowanych spotkań ze spokojnym, codziennym życiem swoich bohaterów – Salopek tworzy artykuły i fotografie [na stronie internetowej](#) projektu oraz dla magazynu National Geographic. Dane geoprzestrzenne są bardzo istotne w opowieści Salopka. Mapy służą mu jako ilustracje do wielu mełdunków. Stanowią również istotny materiał umieszczany w pasku bocznym strony, który pozycjonuje podróże i doświadczenia w przejrzystym kontekście geograficznym. Salopek uznaje to za istotny element narracji.

Jest to podróż przez cztery wymiary, mówi dziennikarz, odnosząc się zarówno do aspektu historycznego projektu jak i harmonogramu jego własnej pieszej wędrówki. Byłoby znacznie mniej ciekawie, gdyby brakowało pomocy nawigacyjnych do opowiadania historii.



Rys. 1 . Mapa The Greatest Walk (Najdłuższy Spacer) przedstawia ścieżki prehistorycznych migracji. Salopek spędzi osiem lat odtwarzając trasę 21 000 mil od wschodniej Afryki po południowy kraniec Ameryki Południowej. Zdjęcie dzięki uprzejmości Harvard University Center for Geographic Analysis.

Mapy w projekcie Out of Eden Walk są tworzone z wykorzystaniem platformy [ArcGIS](https://www.esri.com/en-us/arcgis). Opracowuje je Harvard University Center for Geographic Analysis (CGA), instytucja zorientowana na usługi, która promuje geoprzestrzenne myślenie i geoprzestrzenną technologię wśród członków społeczności Harvard University. Jeff Blossom, starszy specjalista GIS z CGA, pracuje jako główny kartograf projektu.

Naszą misją jest wspieranie badań i edukacji, które wykorzystują informacje geograficzne, mówi Blossom. The Out of Eden Walk koncentruje się na edukacji, z uwzględnieniem dużej roli nauki przez zabawę. Mapy i zdjęcia są intrygujące, a styl

pisania Paula jest niesamowity. Poprzez swój „slow journalism” – zachęca ludzi do introspektywnego spojrzenia na świat. Projekt współgra z tym, co robi CGA, czyli wykorzystaniem map do edukowania ludzi.

CGA zajmuje niewielkie biuro na parterze w Harvard Knafel Building, nowoczesnej konstrukcji ze szkła i terakoty, położone kilka przecznic od centrum kampusu Harvard Yard. Ośrodek, który został otwarty w 2006 roku, oferuje doradztwo GIS, szkolenia i opracowywanie narzędzi dla studentów, wykładowców i pracowników uczelni. W CGA pracuje w pełnym wymiarze godzin zespół 10 specjalistów GIS. Realizują oni wiele zadań, począwszy od tworzenia map jako pomocy dydaktycznych do zarządzania danymi geoprzestrzennymi, po projekty badawcze i wnioski o przyznanie grantów.

Salopek, laureat dwóch Nagród Pulitzera za pracę korespondenta zagranicznego, był w 2012 roku gościem Nieman Foundation, finalizującej prace nad *Out of Eden Walk*. Wtedy to wystąpił do CGA o wsparcie projektu. Blossom był zaintrygowany pomysłem wydłużonego, dogłębnego opowiadania historii, który przedstawił Salopek.

To jest sprzeczne z działaniem typowego dziennikarstwa, mówi Blossom. Zwykle, gdy coś się dzieje dziennikarze przylatują, zajmują się tym i po wszystkim zostawiają. Pozyskują powierzchowny ogląd, a nie głębokie zrozumienie tego, co się dzieje. Propozycja Salopka byłaby próbą wydobycia głębszego sensu wydarzeń dziejących się w danych miejscach.

Podejście, które proponuje Salopek, ma swoje korzenie w miejscowej autentyczności.

Wszystkie przeczytane przez nas historie pochodzące z różnych kultur są najwyraźniej napisane przez pisarzy z zewnątrz, mówi. Odcedzają oni naiwność, ponieważ opierają się na łatwych tropach i założeniach, znanych wnioskach i metaforach. Gdy wędrujesz przez społeczność – w przeciwieństwie do oglądania

jej „z góry” – poznasz szczegóły, które pozwalają na stworzenie głębszego i szerszego obrazu.



Rys. 2. Mapa Sponsorów identyfikuje osoby i firmy wspomagające kampanię Out of Eden Kickstarter. Każdy z nich sponsoruje jedną milę trasy Salopka. Mapa dzięki uprzejmości Harvard University Center for Geographic Analysis.

Dziennikarz zakładał, że składnikiem opowiadania w *Out of Eden Walk* będą mapy, wspomina Blossom. Kartografia miała nie tylko dokumentować trasę, ale również stanowić narzędzie dodawania kontekstu przestrzennego do pracy Salopka.

W ramach nawiązanego partnerstwa Salopek i Blossom komunikują się często przez telefon i Skype'a, omawiając pomysły na mapy tematyczne za każdym razem gdy dziennikarz przemieszcza się z jednego regionu w drugi. Pomysły mogą być różne: od śmiertelnie poważnych, takich jak historia przymusowych migracji na Bliskim Wschodzie, po żartobliwe, a nawet dziwaczne, jak stale aktualizowana szczegółowa mapa pokazująca liczne przypadki zatrzymania Salopka przez policję. Inne

pomysły, na przykład przedstawienia tego, jak realia geopolityczne komplikują globalną podróż, przychodzą spontanicznie. Podsuwa je sama rzeczywistość, w której świadkiem Salopek.

Granice i polityka to największe przeszkody w przemierzaniu świata dookoła na piechotę, mówi Salopek. Nie drapieżniki, nie lodowce ani susze, jak to było w przypadku naszych przodków, którzy pierwsi opuścili Afrykę. Z powodu opóźnień wizowych byłem zmuszony do pójścia na północ, do Azji Środkowej. Ale trudno, to przecież część podróży.

Blossom wykorzystuje aplikacje ArcGIS for Desktop, ArcGIS Online i Esri Story Map do [tworzenia map tematycznych dla Out of Eden Walk](#). Wśród najbardziej znaczących map, stworzonych przez niego dla projektu jest scenografia do prezentacji Najdłuższy Spacer, która ilustruje ścieżki prehistorycznych migracji człowieka w zestawieniu z obrazem powierzchni lądów, które zostały odsłonięte 70 000 do 100 000 lat temu. Ten efekt Blossom osiągnął wykorzystując warstwy batymetrii i topografii z zasobów Esri, aby pokazać mapy obszarów Ziemi leżące pomiędzy poziomem morza i 100 metrów poniżej tego poziomu. Kolejne mapy-opowiadania opisują szczegółowo konkretne rozdziały historii regionów leżących na trasie Out of Eden.



Fot. 2. Granaty na sprzedaż w Zaqatala w Azerbejdżanie. Zdjęcie Paul Salopek.

Paul chciał stworzyć mapę, która opowiadałaby o tym, jak cywilizacje przepychały się wzajemnie tam i z powrotem przez Lewant, od czasów pierwszego spotkania neandertalczyków i homo sapiens, mówi Blossom. W rezultacie powstała prezentacja multimedialna nazwana [Niespokojne Początki](#), wykorzystująca między innymi ArcMap. Pokazuje ona, walki cywilizacji o terytorium, od czasów wojen mezopotamskich po obecne konflikty.

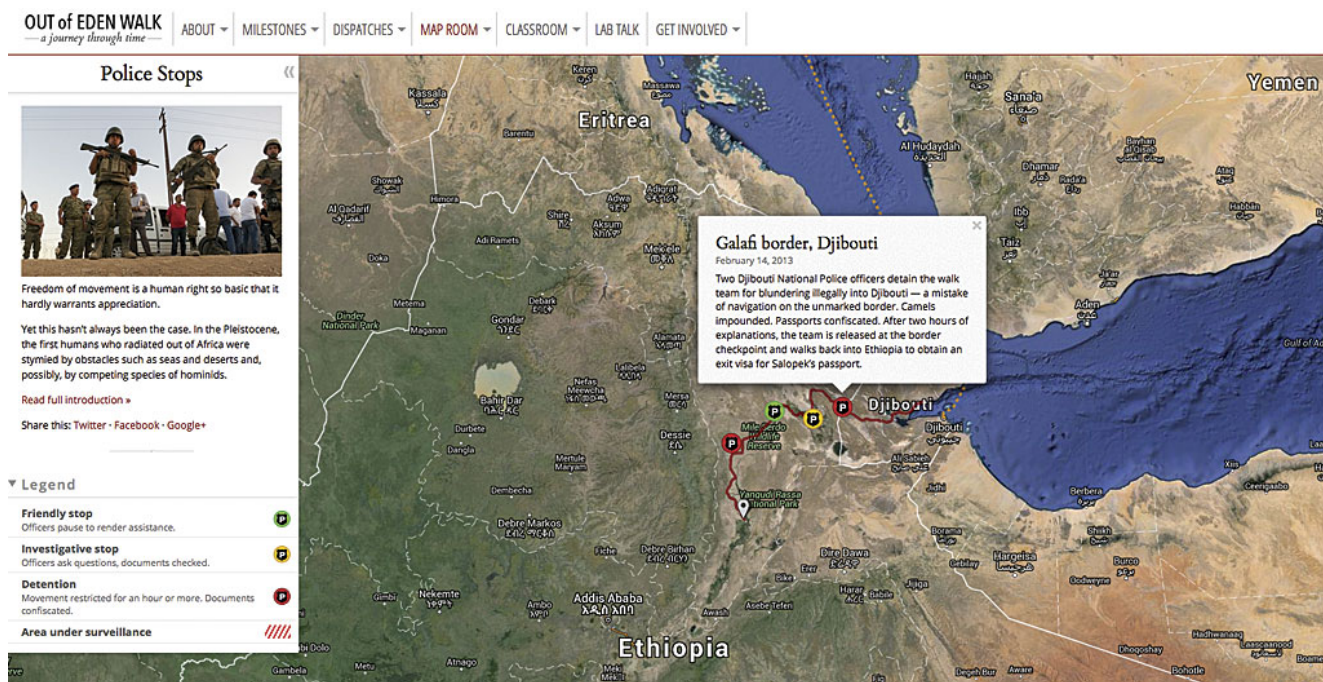
Inne mapy tematyczne pokazują podróż Salopka na tle historii danego regionu. Blossom wykorzystał ArcGIS Online do stworzenia interaktywnej map Arabii Saudyjskiej, konfrontując trasę Salopka przez ten kraj z historycznymi muzułmańskimi szlakami pielgrzymkowymi i kampaniami brytyjskiego archeologa i oficera Thomasa Edwarda Lawrence'a, słynnego Lawrence'a z Arabii.

Inna mapa Blossom'a przedstawia finansowych ofiarodawców

projektu. Out of Eden Walk otrzymał grant od John S. and James L. Knight Foundation, która wspiera dziennikarstwo i innowacje multimedialne, a także pozyskał obywatelskie wsparcie za pośrednictwem kampanii Kickstarter. Każdy ofiarodawca sponsoruje jedną milę trasy Salopka. Korzystając z ArcGIS Online, Blossom [utworzył mapę darczyńców](#) uwidaczniając sponsorowane odcinki trasy, które są opatrzone ich nazwiskami.

Inne zadania Blossom'a zlecane przez Salopka obejmowały mapy pokazujące chronologię prehistorycznych migracji ludzi, mapy prezentujące trudną topografię regionu Afar w Etiopii oraz najważniejsze miejsca do zwiedzania w takich miastach jak Jerozolima, Tbilisi, czy Dżudda.

Z punktu widzenia specjalistów GIS, Out of Eden Walk jest znakomitą ilustracją przydatności tej dyscypliny jako narzędzia dziennikarskiego, mówi Blossom. według niego zdolność do łączenia opowiadania, wywiadu lub szczególnej chwili z konkretnym punktem na Ziemi, dodaje siły „gawędziarzom”.



Rys. 3. Ta mapa należy do tych z gatunku żartobliwych. Pokazuje gdzie w czasie swojej podróży Salopek został zatrzymany przez policję. Mapa wykorzystana dzięki uprzejmości

Harvard University Center for Geographic Analysis.

Największy wpływ mapy jako sposobu opowiadania historii uwidacznia się w promocji, mówi Blossom. I dotyczy to nie tylko profesjonalistów GIS. Każdy, kto ma dostęp do komputera i Internetu może stworzyć mapę i opowiedzieć swoją historię.

Udział w Out of Eden Walk zainspirował Blossom'a do stworzenia tutoriali dla takich tematów, jak geotagowanie zdjęć w smartfonie i korzystanie z funkcji GPS smartfona do tworzenia danych, które mogą być wykorzystane w mapach-opowiadaniach. Działania te są skierowane zarówno do profesjonalnych dziennikarzy, jak i amatorów.

Takie elementy kartograficzne, twierdzi Salopek, dostarczają czytelnikom szerszego kontekstu – geograficznego, geopolitycznego i historycznego – w efekcie przybliżając odbiorcom problemy przedstawiane przez dziennikarza, bez względu na to, czy pisze on o kulturowym znaczeniu szlaku pielgrzymkowego czy o sposobach stosowanych przez somalijskie piractwo do ograniczania badań naukowych Oceanu Indyjskiego. Salopek dodaje, że wzmocnione poczucie miejsca tworzy warstwę opowiadania, które byłoby trudne do odtworzenia bez użycia narzędzi GIS. Jak konstatuje, geoprzestrzenne punkty widzenia wzbogacają opowiadaną historię, dzięki czemu staje się ona bardziej przekonująca.

[To] jest eksperymentem mający na celu zaangażowanie intelektualne online, mówi Salopek, nie za pośrednictwem prymitywnych chwytów – clickbait, czy jellybean journalism-ale próbując zachęcić odbiorców do dłuższej formy, do bardziej wciągającego opowiadania. To jest bardziej skomplikowanie, i tak właśnie powinno być.

Tłumaczenie: Marek Bogobowicz, Jacek Domański

Oryginalny tekst opublikowany został w [wiosennym wydaniu](#)

[magazynu ArcUser.](#)