

# Cichociemni – z przeszłością w przyszłość

Podróż po zawiłych zakamarkach historii jest tyleż fascynująca, co pełna pułapek. Na różne sposoby naukowcy i badacze próbują dotrzeć do niezbadanych jeszcze obszarów ludzkich dziejów, analizując i interpretując odkrywane przez nich nowe fakty i prawidłowości. Choć przestrzeń od lat obecna była jako przedmiot refleksji historycznej, coraz częściej do jej badań wykorzystuje się nowoczesne narzędzia informatyczne, takie jak np. GIS. Wizualne przedstawienie procesów historycznych w nowoczesnej postaci graficznej otwiera nieznane dotąd horyzonty, dodając tej dyscyplinie nauki nowego charakteru oraz większej precyzji i dynamiki.

Inspiracją do wykorzystania systemów informacji geograficznej stały się wojenne losy Cichociemnych – żołnierzy Polskich Sił Zbrojnych szkolonych od 1940 r. na terenie Wielkiej Brytanii oraz od końca 1943 r. na terenie Włoch, przerzucanych drogą lotniczą do okupowanej Polski do służby w szeregach Związku Walki Zbrojnej/Armii Krajowej. 316 spadochroniarzy, stanowiących elitę polskiej dywersji, desantowanych było w ramach operacji lotniczych zapoczątkowanych w nocy z 15/16 lutego 1941 r. i trwających do 27/28 grudnia 1944 r.

Cichociemni skakali w następujących sezonach operacyjnych:

- Okres próbny: 15/16 luty 1941 r. – 8/9 kwietnia 1942 r.
- „Intonacja”: 1/2 września 1942 r. – 2/3 kwietnia 1943 r.
- „Riposta”: 9/10 września 1943 r. – 30/31 lipca 1944 r.
- „Odwet” i Powstanie Warszawskie: 1/2 sierpnia 1944 r. – 27/28 grudnia 1944 r.

W okresie niecałych 4 lat, nastąpiło 858 startów samolotów, w tym 483 zakończyły się wykonaniem zrzutu lub lądowaniem samolotu (trzy operacje o kryptonimie „Most”). W tym czasie zorganizowano w Polsce kilkaset placówek odbiorczych. Ich

położenie określano depeszami na podstawie map sztabowych w skali 1:300 000 za pomocą współrzędnych prostopadłych wyrażonych w milimetrach. W celu uniknięcia pomyłek, dodatkowo określano położenie placówek współrzędnymi biegunowymi (punktem odniesienia była miejscowość lub stacja kolejowa w pobliżu placówki).

Jak wyznaczano miejsca zrzutów ludzi i sprzętu? Czym kierował się Sztab Naczelnego Wodza w Londynie w podejmowaniu strategicznych decyzji? Na ile precyzyjnie wyznaczane placówki lokalizowano na mapach? Wreszcie – czy można było uniknąć błędów i wpłynąć na losy II wojny światowej?

Pytania te stały się asumptem do podjęcia pilotażowych badań, ukierunkowanych na określenie możliwości precyzyjnej lokalizacji placówek, na które dokonywano zrzutów Cichociemnych w czasie II wojny światowej w okolicach Warszawy. W badaniach posłużono się opracowaniami historycznymi zawierającymi informacje o lokalizacjach placówek wraz z ich schematycznym rozmieszczeniem, mapami sztabowymi z okresu przedwojennego w wersji cyfrowej oraz systemem GIS wraz ze współczesną geograficzną mapą cyfrową.

## **Wykorzystane dane**

Położenia placówek, na które dokonywano w czasie II wojny światowej zrzutów ludzi i sprzętu, znane są z depesz wymienianych pomiędzy dowództwem Związku Walki Zbrojnej/Armii Krajowej a Sztabem Naczelnego Wodza w Londynie. Lokalizacje te podawane były w postaci opisowej, a w wypadku ograniczonej ilości punktów również poprzez współrzędne geograficzne. Lokalizacje te zostały zobrazowane na schematycznych i nieskalibrowanych mapach Generalnego Gubernatorstwa, które zostały wykonane współcześnie (Fig. 1). Mapy te z uwagi na cel i sposób ich wykonania nie umożliwiały jakiegokolwiek weryfikacji poprawności oraz oceny dokładności rozpatrywanych lokalizacji. Ponadto do analizy wykorzystane zostały Taktyczne Mapy Polski w skali 1:100 000 wydane przez Wojskowy Instytut

Geograficzny w latach 1934-1938.



Fig. 1.

## Kalibracja

Papierowe mapy schematyczne (Bieniecki K., Lotnicze wsparcie Armii Krajowej, Dom Wydawniczy Bellona, Warszawa 2005) pokazujące lokalizację miejsc zrzutów ludzi i sprzętu (Fig. 1) zostały zeskanowane, a następnie skalibrowane w oparciu o współczesną mapę cyfrową. Ponieważ mapy te nie zawierają informacji kartograficznej, jako punkty dostosowania zostały

użyte miejsca dopływów Bzury, Bugu, Pilicy, Wieprza, Sanu, Wisłoki, Nidy i Dunajca, a wypadku mapy II (zamiast czterech ostatnich) – ujścia Prosny do Warty oraz Narwi do Bugu.

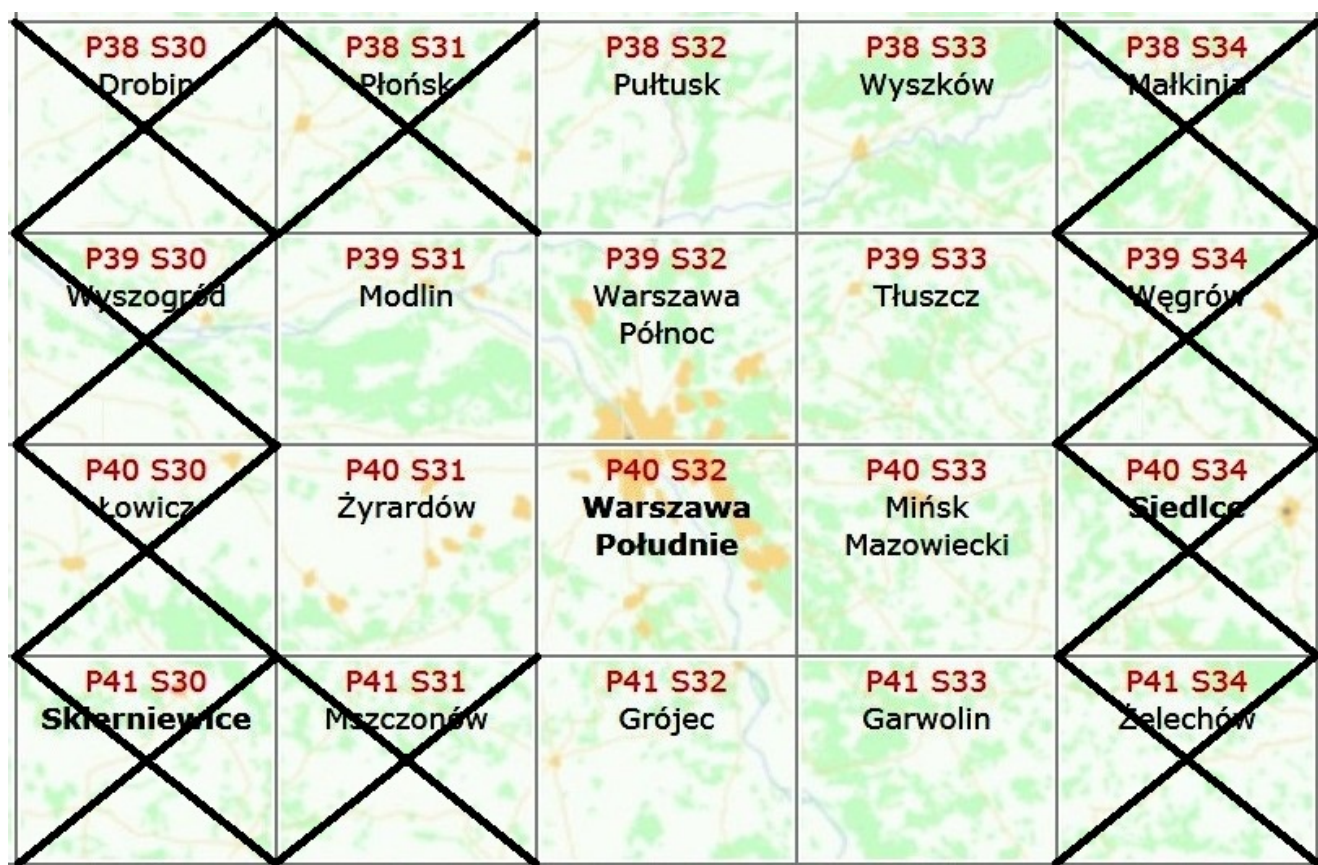


Fig. 2.

Następnie przeniesiono położenia placówek z map schematycznych na cyfrową mapę współczesną, rozróżniając placówki, na które dokonano wyłącznie zrzutu sprzętu (znaki czarne) i te, gdzie prócz sprzętu dokonano zrzutu ludzi (znaki czerwone) (Fig. 3). Ponadto, dla skanów Taktycznych Map Polski wykonano kalibrację wszystkich arkuszy obejmujących Generalne Gubernatorstwo i rejon Warszawy (Fig. 2). Kalibracja została wykonana w oparciu o dostępne współrzędne geograficzne wybranych punktów dostosowawczych.

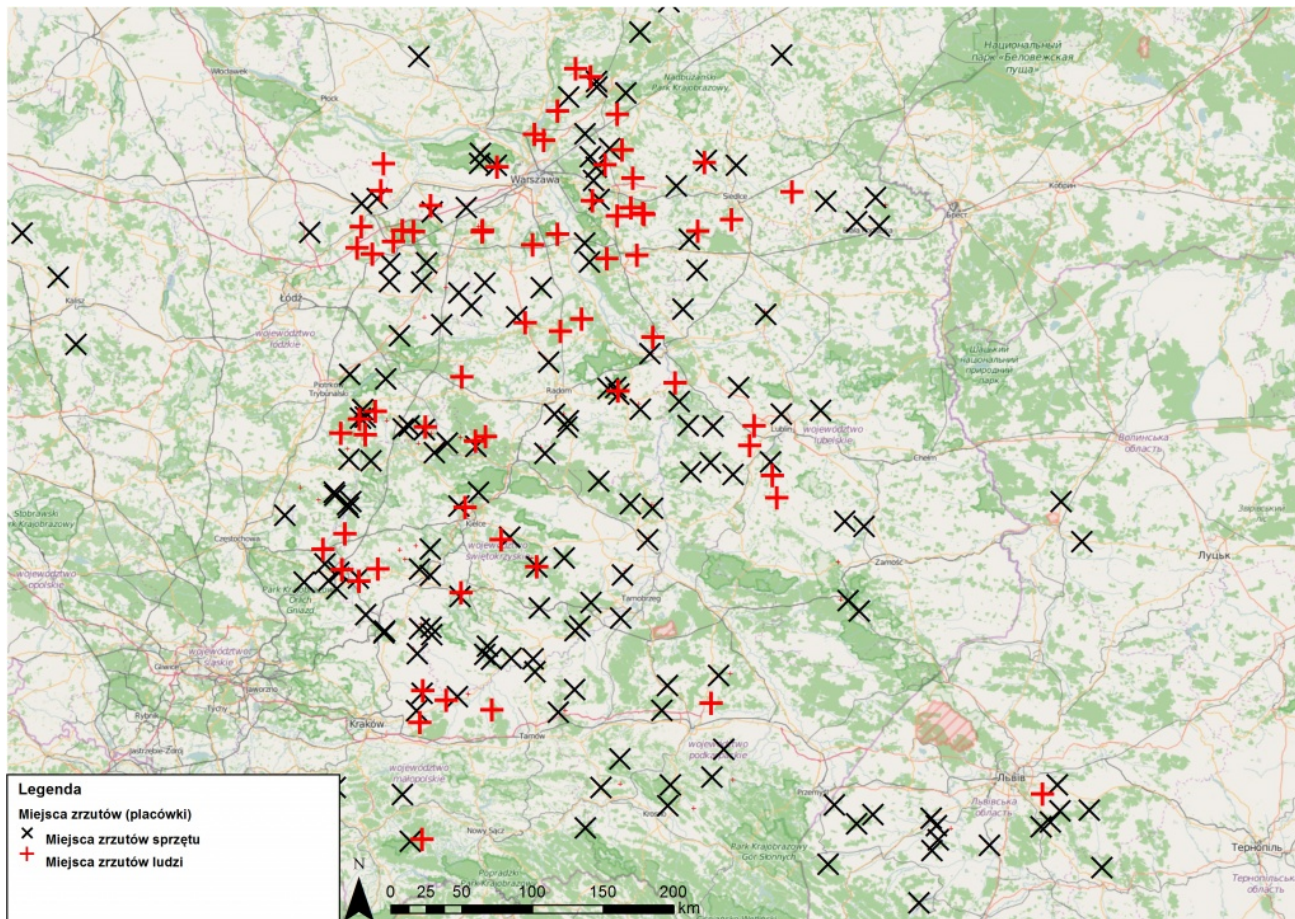


Fig. 3.

## Analiza lokalizacji placówek

W celu oszacowania dokładności lokalizacji porównano współrzędne geograficzne placówek z ich położeniem na mapie schematycznej oraz z opisem położenia zawartym w literaturze. Listę analizowanych placówek przedstawiono w Tabeli 1. Różnice w lokalizacji wahają się od jednego do kilkunastu kilometrów, zaś w jednym wypadku przekraczają sto kilometrów (placówka „Gruszka”).

Ocena dokładności lokalizacji placówek, dla których brak współrzędnych geograficznych, prowadzona była w oparciu o informację opisową skonfrontowaną z przedwojennymi mapami taktycznymi. Do analizy wybrano placówki z okolic Warszawy, których lokalizację stosunkowo dobrze opisano w literaturze (Fig. 4).

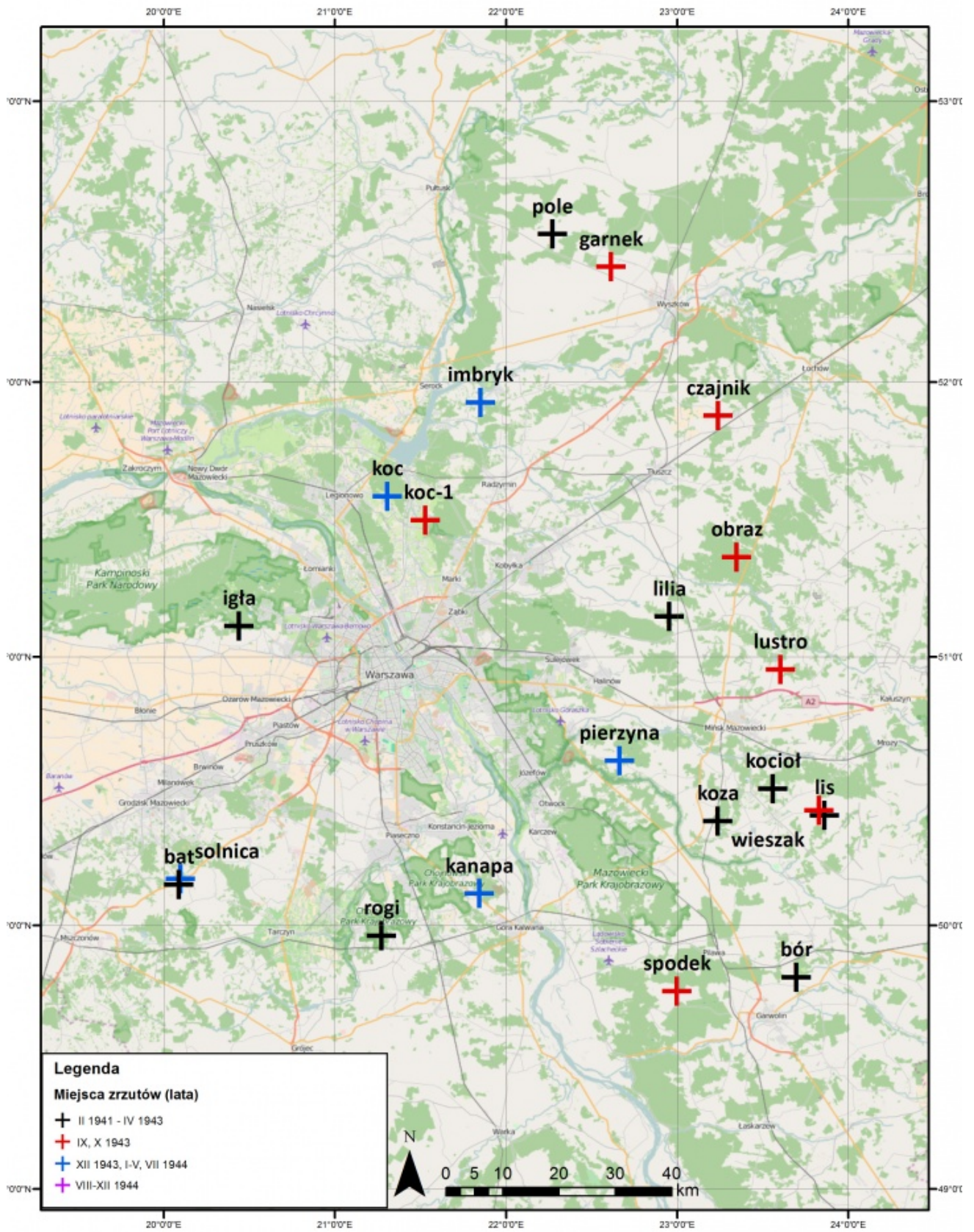


Fig. 4.

Ocenę wiarygodności położenia tych placówek zebrano w Tabeli 2.

Tab. 1.

Placówka	Różnica w [m]
Bocian	18 507
Borówka	21 343
Buk	24 559
Byk	3 447
Cekinia	13 248
Cykoria	12 880
Cynamon	13 027
Dynia	5 681
Georgia	2 144
Grab	2 999
Gruszka	116 208
Hamak	1 684
Hipopotam	5 088
Jarząb	4 091
Jawor	1 468
Jemiola	3 314
Jerzyk	13 887
Kobuz	4 616
Kogut	7 941
Konwalia	5 963
Mirt-1	7 380
Nagan	20 702
Newa	4 147
Nida	18 571
Owca	1 245
Papuga	5 028
Perkoz	8 624
Pinia	4 006
Przetak	15 286
Raróg	15 273
San	9 799
Skawa	13 260
Solnica	4 251
Tchórz	2 599
Topola	12 162
Tuja	7 321
Tulipan	10 700
Tur	29 219
Wiersze	3 933
Wilga	233
Wisła	16 142
Wydra	8 681
Zamek	12 089
Żywica	754

Tab. 2.

Nb	Nazwa placówki	Sezon operacyjny	Zródło inf.	Dostępny opis położenia placówki
1.	Pole	Sezon próbny	Skan/opis	Niewiarygodne (teren ze znacznymi przewyżzeniami, urwiskami, w pobliżu cieków wodnych, niewielka odległość od zabudowań, trudny do identyfikacji z powietrza). Niezgodność opisu ze skanem (odległość od Wyszkowa)
2.	Kocioł	Sezon próbny	Skan/opis	Wiarygodne
3.	Lilia	Intnacja	Skan/opis	Niewiarygodne (punkt ze skanu położony 23 km zamiast 12, brak inf. o wsi). Trudno ustalić dokładne położenie – prawdopodobnie okolice wsi Cyganka
4.	Koza	Intnacja	Skan/opis	Dość wiarygodne (punkt ze skanu przesunięty za daleko o 5 km na południe przy linii kolejowej) Prawdopodobne położenie na północ od wsi Grzebowik
5.	Lis	Intnacja	Skan/opis	Dość wiarygodne (punkt ze skanu przesunięty za daleko o 8 km na południowy wschód). Prawdopodobne położenie na północ od Zglechowa
6.	Rogi	Intnacja	Skan/opis	Dość wiarygodne (punkt ze skanu położony w lesie, przesunięty za daleko o 3 km na wschód od majątku Łosie). Błąd pomiaru odległości od Grójca – zamiast 16 km jest 24 km
7.	Bat	Intnacja	Skan/opis	Niewiarygodne (punkt ze skanu przesunięty za daleko o 9 km na południowy wschód). Brak informacji o okolicznej wsi
8.	Bór	Intnacja	Skan/opis	Wiarygodne
9.	Igła	Intnacja	Skan/opis	Dość wiarygodne (punkt ze skanu przesunięty za daleko o 10 km na północny zachód, lecz zgodny z opisem)
10.	Czajnik	Riposta I	Skan/opis	Dość wiarygodne (zawyżona odległość punktu ze skanu o 8 km)
11.	Garnek	Riposta I	Skan/opis	Wiarygodne
12.	Koc-1	Riposta I	Skan/opis	Dość wiarygodne (punkt na skanie przesunięty za daleko o 5 km na południe)
13.	Spodek	Riposta I	Skan/opis	Dość wiarygodne (w terenie ze znacznymi przewyżzeniami na cieku wodnym, punkt ze skanu przesunięty o 2 km na północny zachód)
14.	Obraz	Riposta I	Skan/opis	Dość wiarygodne (punkt na skanie przesunięty za daleko o 8 km na południe, ale lepiej pasuje do opisu)
15.	Lustro	Riposta I	Skan/opis	Dość wiarygodne (punkt ze skanu położony 12 km zamiast 9, brak informacji o okolicznej wsi). Prawdopodobne położenie na południe od wsi Mistów.
16.	Wieszak	Riposta I	Skan/opis	Dość wiarygodne (punkt ze skanu przesunięty za daleko o 8 km na południowy wschód, lecz zgodny z opisem)
17.	Solnica	Riposta I III	Skan/opis współrzędne	
18.	Kanapa	Riposta II	Skan/opis	Dość wiarygodne (punkt ze skanu przesunięty za daleko o 20 km na południe, lecz zgodny z opisem)
19.	Imbryk	Riposta II	Skan/opis	Niewiarygodne (punkt ze skanu 33 km na północny zachód od stacji kol. Tłuszcz, brak wsi Dąbrowa, punkt położony na granicy starej odnogi Bugu, przy mokradłach. Prawdopodobne położenie w okolicy wsi Dąbrowka
20.	Koc	Riposta II	Skan/opis	W porównaniu z placówką Koc-1 – mniej wiarygodne – niedokładność skanu
21.	Pierzyna	Riposta II	Skan/opis	Dość wiarygodne (punkt ze skanu przesunięty za daleko o 11 km na zachód w terenie ze znacznymi przewyżzeniami). Prawdopodobne położenie na północ od wsi Rzątkta

Jako przykład rozpatrzono bastion „Solnica”, gdzie zrzutów dokonano 9/10 IX 1943, 30/31 VII 1944 oraz 18/19 XI 1944. Dla tej placówki znana jest lokalizacja geograficzna (N52°03’

E20°39') zaznaczona zielonym trójkątem (Fig. 5). Lokalizacja przybliżona, którą zaznaczono na mapie schematycznej (czerwony krzyż), znacznie odbiega od geograficznej. Z opisu przedstawionego w monografii Bienieckiego wynika, że placówka jest „...położona 7 km na południe od stacji kolejowej Grodzisk Mazowiecki w pobliżu wsi Osowiec”, co jest opisem niewystarczającym do jej zlokalizowania. Analiza przeprowadzona w oparciu o przedwojenną mapę taktyczną wskazuje, że położenie wyznaczone na podstawie współrzędnych geograficznych w większym stopniu odpowiada wymogom określonym przy doborze potencjalnych placówek zrzutu (rejon położony z dala od silnie bronionych przez nieprzyjaciela obiektów; teren płaski, niezabudowany; możliwe krzaki i zagajniki w bezpośrednim sąsiedztwie; w pobliżu brak linii telefonicznych i wysokiego napięcia, użytków rolnych, mokradeł i wysokich drzew, co podają Hart S., Mann Ch., w Podręcznik tajnych operacji II wojny światowej, Wyd. Vesper, Poznań 2014). Jest ona odległa o 11.5 km na południe od stacji Grodzisk Mazowiecki, na otwartym terenie, skomunikowana z sąsiednimi miejscowościami drogami gruntowymi co pozwala na bezpieczne przejście zrzutu i szybkie wycofanie się z newralgicznego terenu.



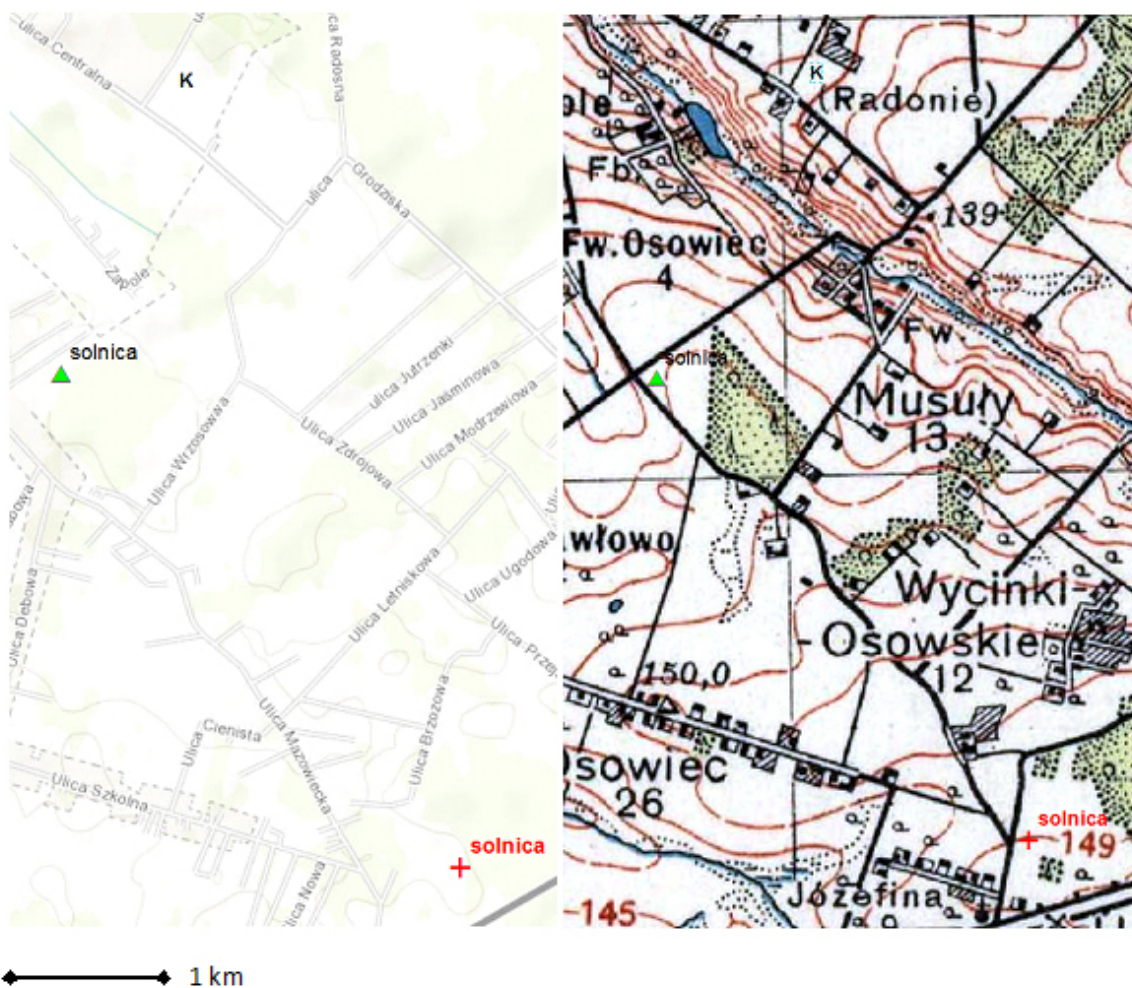


Fig. 5.

## Upamiętnianie czynu zbrojnego Polaków

Przeprowadzona analiza, choć stanowi jedynie wstęp do dalszych planowanych badań, ma zdaniem autorów duże znaczenie dla wysiłków podejmowanych przez różne środowiska dla upamiętnienia zbrojnego czynu Polaków w czasie II wojny światowej.

Działalność Cichociemnych trwale wpisała się historię wielu miejsc na terenie Polski. Niejednokrotnie społeczności lokalne podejmują działania celem upamiętnienia zrzutów ludzi i sprzętu. W 2014 roku w miejscowości Radonie k/Grodziska Mazowieckiego została wybudowana kapliczka z tablicą pamiątkową (Fig. 6), której lokalizacja została przedstawiona

na Fig. 5 literą „K”.



Fig. 6.

Tych inicjatyw jest i będzie coraz więcej. Odkurzanie kart wojennej historii to nie tylko wyzwanie intelektualne, ale nasza powinność względem coraz mniej licznych bohaterów i świadków tych trudnych dni. Rzetelna wiedza o tamtych wydarzeniach wymaga uzupełnienia o fakty dotyczące między innymi odniesień przestrzennych zaistniałych zdarzeń.

Dążenie do jak największej precyzji wyników badań historycznych może stać się hołdem współczesnego pokolenia dla Cichociemnych i polskiego czynu zbrojnego.